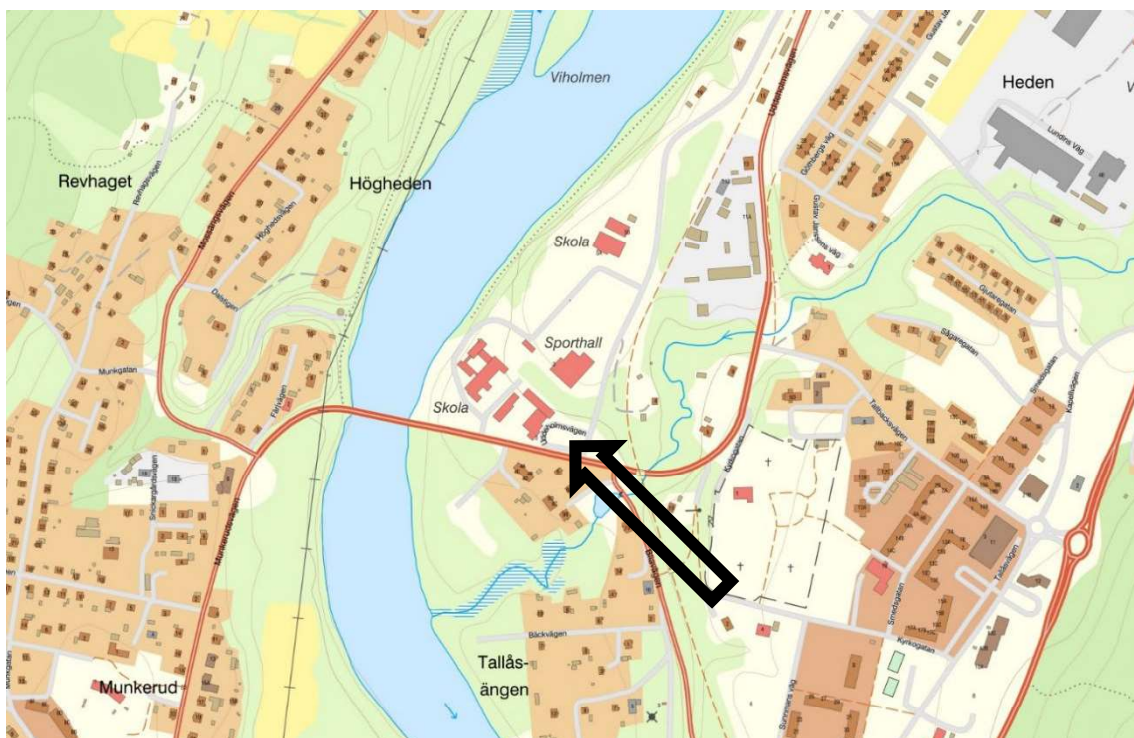


Detaljplan för

OMRÅDE VID FORSNÄSSKOLAN



**Del av Forsnäs 39:7 och del av Forsnäs 39:10
Munkfors kommun, Värmlands län**

UNDERSÖKNING OM BETYDANDE MILJÖPÅVERKAN

KLARA
arkitekter

Allmänt

Syftet med undersökningen är att ta ställning till om ett genomförande av planförslaget kan antas leda till betydande miljöpåverkan. Om så är fallet ska en strategisk miljöbedömning göras som en del av planprocessen. Dokumentationen görs i en miljökonsekvensbeskrivning (MKB).

Skyldigheten att genomföra en undersökning om betydande miljöpåverkan regleras i 6 kap. 5–6 §§ miljöbalken. I 5 § miljöbedömningsförordningen redogörs för hur omständigheter som talar för eller emot en betydande miljöpåverkan ska identifieras.

Som stöd för undersökningen används en checklista där de vanligast förekommande typerna av miljöpåverkan bedöms.

Efter undersökningen ska kommunen i ett särskilt beslut avgöra om genomförandet av planen kan antas medföra en betydande miljöpåverkan eller inte.

Då bedömningen sker i ett tidigt skede kan ny kunskap tillkomma under planprocessen, vilken kan innebära att bedömningarna i checklistan måste omvärderas och beslutet omprövas.

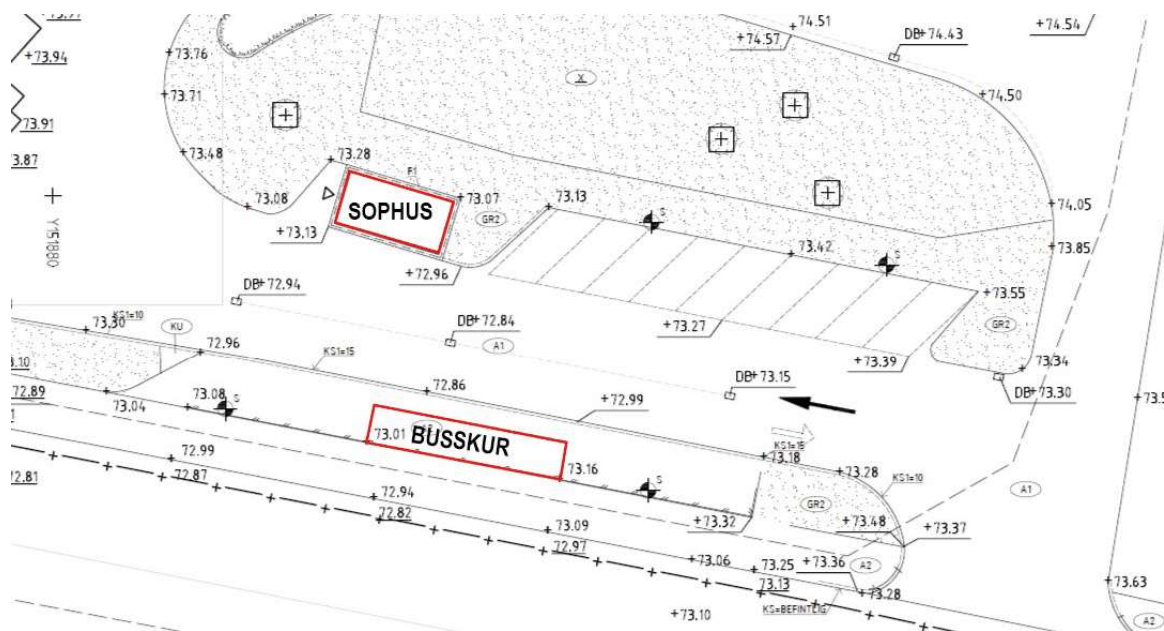
Plandata

Planens syfte

Syftet med planläggningen är att möjliggöra uppförandet av två busskurer vid Forsnässkolan längs med Uddeholmsvägen.

Vidare syftar planen till att ge ett befintligt sophus planstöd och ta bort befintligt utfartsförbud mot Bruksgatan.

Detta uppnås genom att planlägga området som gata (GATA) och Skola (S).



Del av ritningen med sophus och tilltänkt busskur markerat

Planområdets läge och storlek

Planområdet är beläget vid Fornässkolan i anslutning till Uddeholmsvägen och Bruksgatan i Munkfors tätort. Planområdet omfattar drygt 2000 m².

Berörda fastigheter

Planen berör del av Fornäs 39:7 och del av Fornäs 39:10.

Markägoförhållanden

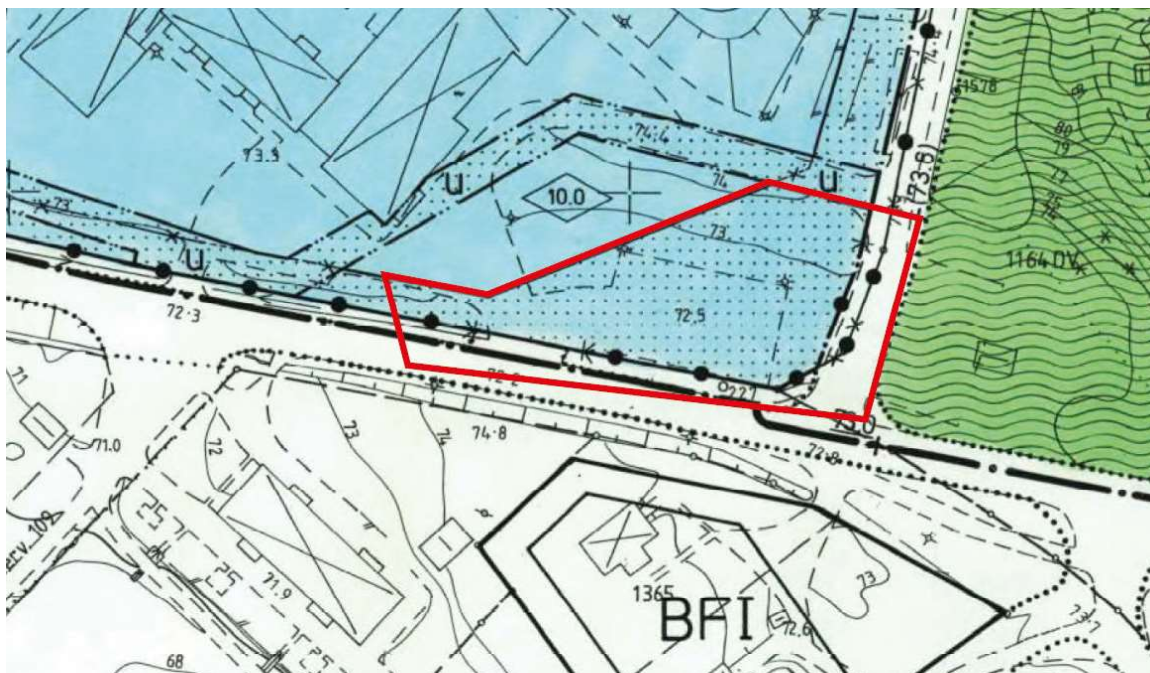
Marken inom det berörda området ägs av Munkfors kommun.

Gällande planer

Planområdet berörs av två detaljplaner som båda har utfartsförbud i plangränsen, nämligen:

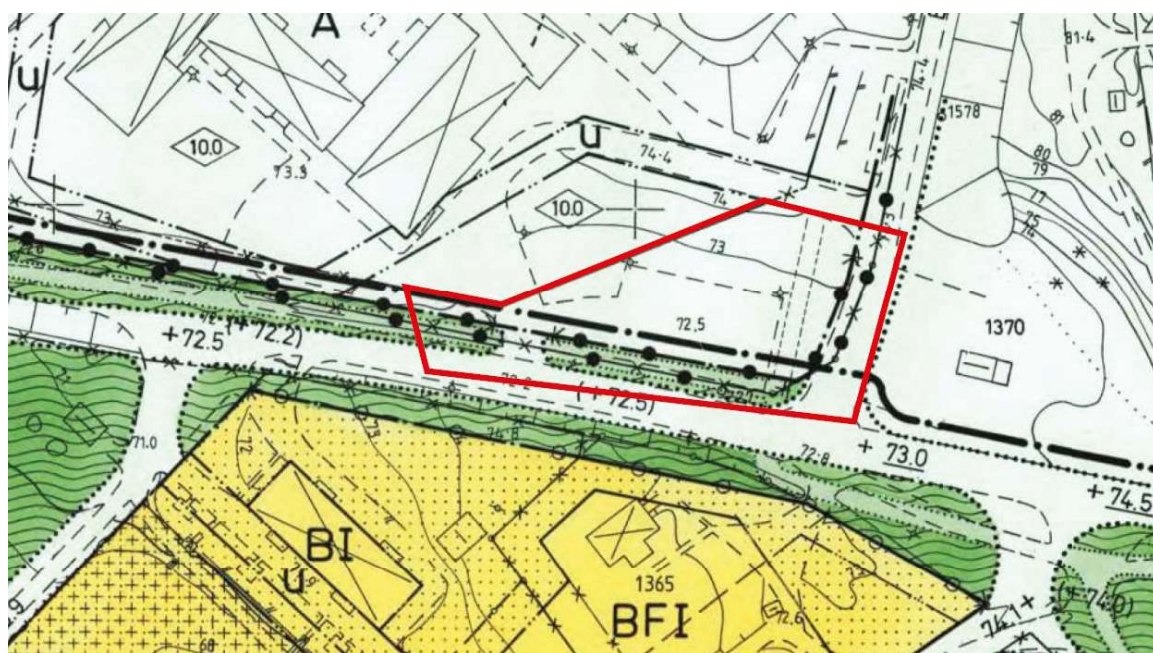
- Förslag till ändring och utvidgning av stadsplanen för Stadsågan 1500 m.fl. (område vid Fornässkolan), 1762-P86/1, samt
- Förslag till ändring och utvidgning av stadsplanen för Del av stadsåga 531 m.fl. (ny bro över Klarälven vid Fornässkolan m.m.), 1762-P87/2.

De båda detaljplanernas genomförandetid har gått ut. Berörda delar i respektive plan framgår av nedanstående illustrationer.



Förslag till ändring och utvidgning av stadsplanen för Stadsågan 1500 m.fl. med planområdet markerat i rött

DP OMRÅDE VID FORSNÄSSKOLAN



Förslag till ändring och utvidgning av stadsplanen för Del av stadsåga 531 m.fl. med planområdet markerat i rött

Planförutsättningar

Platsens förutsättningar och känslighet

Kommunen vill uppföra en busstur på gränsen mellan de båda gälande planerna. En del av den tänkta bussturen hamnar på parkmark och den andra delen hamnar på allmänt ändamål (A) med prickmark. Den berörda marken används som parkering för Forsnässkolans personal.

Nuvarande miljöbelastning inom planområdet

Inom området finns lågpunkter där vatten kan bli stående vid händelse av ett skyfall.

Nuvarande miljöbelastning från omgivningen

Inga kända.

Checklista

Verksamheter eller åtgärder som ska antas medföra betydande miljöpåverkan

Medför planförslaget verksamheter eller åtgärder så att det ska antas medföra en betydande miljöpåverkan enligt 2 § miljöbedömningsförordningen:

Ja ()	Nej (X)
--------	---------

Regleringar och erkända skyddsvärden

Får planförslaget negativ påverkan på följande regleringar eller erkända skyddsvärden:

3–4 kap. MB grundläggande hushållningsbestämmelser och riksintressen

Ja, betydande ()	Ja ()	Osäkert ()	Nej (X)
<p><i>Planförslaget tar inte i anspråk något sådant område som avses i 3 kap. 5–9 §§ och 4 kap. miljöbalken.</i></p> <p><i>Planområdet ligger däremot i närheten av Klarälvsbanan som är av riksintresse för friluftsliv enligt 3 kap. 6 § miljöbalken. Planområdet ligger ca 30 meter väster om Klarälvsbanan. Bedömningen görs därför att den föreslagna planläggningen inte påtagligt kommer att försvåra tillkomsten till eller utnyttjandet av riksintresset.</i></p>			

5 kap. MB miljökvalitetsnormer och miljökvalitetsförvaltning

Ja, betydande ()	Ja ()	Osäkert ()	Nej (X)
<p><i>Planen är av administrativ karaktär och kommer inte att påverka förutsättningarna för att uppfylla gällande miljökvalitetsnormer.</i></p>			

7 kap. MB skydd av områden

Ja, betydande ()	Ja ()	Osäkert ()	Nej (X)
<p><i>Inga sådana områden berörs.</i></p>			

2–4 kap. KML fornminnen, byggnadsminnen och kyrkliga kulturminnen

Ja, betydande ()	Ja ()	Osäkert ()	Nej (X)
<p><i>Det finns inga kända fornlämningar, byggnadsminnen eller kyrkliga kulturminnen inom eller i anslutning till planområdet.</i></p>			

Nationella miljökvalitetsmål samt regionala och lokala miljömål

Ja, betydande ()	Ja ()	Osäkert ()	Nej (X)
<p>-</p>			

Internationella konventioner

Ja, betydande ()	Ja ()	Osäkert ()	Nej (X)
-			

Befolkning och människors hälsa

Får planförslaget negativa effekter på befolkning eller människors hälsa på grund av/med avseende på:

Buller eller vibrationer

Ja, betydande ()	Ja ()	Osäkert ()	Nej (X)
<i>Busstrafiken till och från skolan är redan befintlig.</i>			

Översvämning

Ja, betydande ()	Ja ()	Osäkert ()	Nej (X)
<i>Planområdet ligger högt i förhållande till Klarälven. Området har däremot lågpunkter där vatten kan bli stående upp till en meter vid ett Köpenhamnsregn. Men tanke på att enbart mindre komplementbyggnader möjliggörs inom området bedöms planförslaget inte medföra några negativa effekter på befolkning eller människors hälsa på grund av höga vattenstånd.</i>			

Geotekniska förhållanden

Ja, betydande ()	Ja ()	Osäkert ()	Nej (X)
<i>Planläggningen innebär inga större förändringar i belastningen av marken.</i>			

Utsläpp av miljö- eller hälsofarliga ämnen

Ja, betydande ()	Ja ()	Osäkert ()	Nej (X)
-			

Föroreningar

Ja, betydande ()	Ja ()	Osäkert ()	Nej (X)
<i>Inom planområdet på parkeringen har det tidigare funnits en bensinstation, Ist id 177 634. Området har sanerats av SPIMFAB.</i>			

Ljus, skarpt sken eller skugga

Ja, betydande ()	Ja ()	Osäkert ()	Nej (X)
-			

Elektriska eller magnetiska fält

Ja, betydande ()	Ja ()	Osäkert ()	Nej (X)
-------------------	--------	-------------	---------

DP OMRÅDE VID FORSNÄSSKOLAN

Det finns inga kraftledningar eller andra anläggningar inom eller i närheten av planområdet som bedöms kunna ge upphov till elektriska och magnetiska fält. Planen uppmuntrar inte heller till stadigvarande vistelse.

Radon

Ja, betydande ()	Ja ()	Osäkert ()	Nej (X)
-			

Transporter eller hantering av farligt gods

Ja, betydande ()	Ja ()	Osäkert ()	Nej (X)
<i>Ingen av de närliggande vägarna är primära eller sekundära transportvägar för farligt gods.</i>			

Trafik eller trafiksäkerhet

Ja, betydande ()	Ja ()	Osäkert ()	Nej (X)
<i>Bron över Klarälven omedelbart väster om planområdet tillåter inte tung trafik varför detta inte förekommer i anslutning till den planerade bussangöringen. Skyltad hastighet vid planområdet är 30 km/tim.</i>			

Övriga risk- och säkerhetsaspekter

Ja, betydande ()	Ja ()	Osäkert ()	Nej (X)
-			

Övriga hälsoaspekter samt social hållbarhet

Ja, betydande ()	Ja ()	Osäkert ()	Nej (X)
-			

Övrig miljöpåverkan från omgivningen

Ja, betydande ()	Ja ()	Osäkert ()	Nej (X)
<i>Planen omfattar en bussangöringsplats vid ett redan etablerat skolområde.</i>			

Rekreation

Ja, betydande ()	Ja ()	Osäkert ()	Nej (X)
-			

Skyddade djur- och växtarter samt biologisk mångfald

Får planförslaget negativa effekter på djur- eller växtarter som är skyddade enligt 8 kap. miljöbalken eller biologisk mångfald i övrigt med avseende på:

Skyddade djur- eller växtarter

Ja, betydande ()	Ja ()	Osäkert ()	Nej (X)
-			

Biologisk mångfald eller övriga höga naturvärden

Ja, betydande ()	Ja ()	Osäkert ()	Nej (X)
-			

Hushållning med den fysiska miljön

Får planförslaget negativa effekter på mark, jord, vatten, luft, klimat, landskap, bebyggelse, kulturmiljö eller den fysiska miljön i övrigt på grund av/med avseende på:

Förändrad mark- eller vattenanvändning

Ja, betydande ()	Ja ()	Osäkert ()	Nej (X)
<i>Planområdet är redan ianspråktaget och en omfattar en befintlig parkering, trottoar och gatumark.</i>			

Stads- eller landskapsbild

Ja, betydande ()	Ja ()	Osäkert ()	Nej (X)
-			

Bebyggelse

Ja, betydande ()	Ja ()	Osäkert ()	Nej (X)
-			

Kulturmiljö

Ja, betydande ()	Ja ()	Osäkert ()	Nej (X)
-			

Luft eller klimat

Ja, betydande ()	Ja ()	Osäkert ()	Nej (X)
-			

Grund- eller ytvatten

Ja, betydande ()	Ja ()	Osäkert ()	Nej (X)
<i>Bedömningen görs att planläggningen inte kommer medföra någon negativ påverkan på grund- och ytvatten.</i>			

Hushållning med material, råvaror och energi

Får planförslaget negativa effekter på hushållningen med material, råvaror eller energi på grund av/med avseende på:

Material eller råvaror

Ja, betydande ()	Ja ()	Osäkert ()	Nej (X)
-			

Energi

Ja, betydande ()	Ja ()	Osäkert ()	Nej (X)
-			

Andra delar av miljön

Det bedöms inte att planförslaget får andra negativa effekter på miljön än som redovisats ovan.

Ekosystemtjänster

Finns behov av att utveckla eller bevara områdets möjlighet att leverera följande typer av ekosystemtjänster:

Försörjande

Ja, betydande ()	Ja ()	Osäkert ()	Nej (X)
<i>Berörs ej.</i>			

Reglerande

Ja, betydande ()	Ja ()	Osäkert ()	Nej (X)
<i>Berörs ej.</i>			

Kulturella

Ja, betydande ()	Ja ()	Osäkert ()	Nej (X)
<i>Berörs ej.</i>			

Stödjande

Ja, betydande ()	Ja ()	Osäkert ()	Nej (X)
<i>Berörs ej.</i>			

Motiverat ställningstagande

Sammanfattning

Planens bedöms inte ge några nämnbara effekter på miljön på grund av planområdets ringa storlek samt planens administrativa karaktär.

Ställningstagande

Med hänsyn till ovan redovisade omständigheter bedömer kommunen att ett genomförande av planförslaget inte kan antas innebära betydande miljöpåverkan.

Det bedöms heller inte föreligga behov av några andra särskilda undersökningar eller utredningar.

Beslut om att ett genomförande av planförslaget inte kan antas innebära betydande miljöpåverkan fattas av Miljö- och byggnämnden för Forshaga och Munkfors kommuner i samband med samråd.

Samråd har skett med Länsstyrelsen i Värmlands län 2024-03-28.

Karlstad

2024-05-06

Axel Lönnqvist

planförfattare

KLARA arkitekter

Södra kyrkogatan 6

Tel 054-19 03 30

