



## Överenskommelse mellan Forshaga kommun och Kils kommun om samverkan om IT-frågor i en gemensam nämnd

### § 1 Inledning

Forshaga kommun (org. nr 212000-1819) och Kils kommun (org. nr 212000-1751) har kommit överens om att från och med den 1 juni 2009 inrätta en gemensam nämnd, kallad samverkansnämnden.

Kommunernas IT-verksamhet har genom åren byggts ut kontinuerligt vilket ger ett ökat behov och högre krav på service och drift. Samtidigt så är IT som stöd för verksamheterna bara i början på sin utveckling. Att som enskild kommun klara att möta framtidens krav, både från verksamheterna, från andra myndigheter och från medborgare ter sig allt svårare. Avsikten med samverkansnämnden är att säkerställa ett kvalitetssäkrat IT-stöd med en servicenivå som medborgare och verksamhet efterfrågar och resurserna medger.

### § 2 Organisatorisk tillhörighet

Kils kommun är värdkommun för den gemensamma nämnden. Det innebär att den ingår i Kils kommuns organisation. Nämndens verksamhet regleras i dess reglemente, som antas av kommunfullmäktige i såväl Forshaga som Kil.

### § 3 Syfte med samverkan

Samverkan mellan kommunerna syftar till att:

- Skapa förutsättningar för en fördjupad demokrati och förbättrad medborgarservice genom att öka användarvänligheten för kommunala IT-tjänster
- Vara en gemensam IT-resurs för samtliga verksamhetsområden i de båda kommunerna
- Bidra till kvalitetshöjning och effektivisering av den kommunala verksamheten
- Möjliggöra för kommunerna att långsiktigt säkerställa kostnads- och kompetenseffektivitet inom kommunala IT-tjänster till efterfrågad kvalitet
- Öka attraktionskraften för kommunen som arbetsgivare för att på så sätt locka och behålla kompetent IT-personal

### § 4 Mål för samverkan

De gemensamma målen för samverkan är följande:

1. Införa enhetliga processer kring ett gemensamt ärendehanteringsförfarande (IT-servicedesk)
2. Införa resultatenheter

3. Enhetliga interna IT-miljöer
4. Enhetliga verksamhetssystem
5. En jämn och tydlig servicenivå
6. Hög kompetens
7. Hög säkerhet och tillgänglighet i infrastruktur och systemdrift

Målen och verksamheten ska utvärderas varje år i samband med årsbokslutet. Utvärderingen görs av revisorerna i värdkommunen.

### § 5 Ägandeförhållanden avseende hårdvara, mjukvara och infrastruktur

Den gemensamma nämnden äger den aktiva IT-utrustning som ingår i nämndens ansvarsområde, såsom servrar, arbetsplatsdatorer och nätverksutrustning. Av verksamheterna eller fastighetsägaren köpta tillbehör (till exempel skrivare, projektorer, smartboards, högtalare, styr-, regler-, larm- och övervakningsutrustning, stereoanläggningar) till den aktiva IT-utrustningen ägs inte av nämnden.

Nämnden ansvarar för (är systemägare för) mjukvara som inte ingår som del av kommunens eller de kommunala bolagens verksamhetssystem. De licensavtal som krävs för dessa verksamhetssystem tecknas och bärs av verksamheten i respektive juridisk person.

Fastighetsägaren äger IT-avdelningens lokaler. Installationer i lokalerna görs av och ägs av fastighetsägaren. Nämnden hyr lokalerna av fastighetsägaren enligt separat avtal.

Följande ingår inte i nämndens egendom:

- Fasta anläggningar, som koppar- och fibernät i och mellan fastigheter,
- telefonväxel, hänvisningssystem, telefoner, faxar, mobiltelefoner och tjänster knutna till detta.

### § 6 Nämndens uppgifter

Nämndens uppgifter framgår av reglementet, § 1-6 (se bilaga).

Samverkan omfattar IT-driften inklusive hårdvara, mjukvara och infrastruktur enligt § 5.

### § 7 Förvaltningsorganisation

#### *IT-avdelning*

Under samverkansnämnden finns en förvaltningsorganisation.

Initialt kommer denna att bestå av två separata avdelningar, en i Forshaga kommun och en i Kils kommun. De separata avdelningarna leds av varsin drifttekniker. Avdelningarna leds av en gemensam IT-chef.

Från och med 2010-01-01 slås avdelningarna samman till en gemensam resultatenhet.

Den framtida bemanningen styrs av verksamheternas krav i kombination med principen för resultatenhet.

### *Gemensam IT-chef*

Under nämnden lyder en IT-chef. Denne ansvarar för mål och strategier för nämndens verksamhet samt för att planera och administrera verksamheten.

IT-chefen ansvarar vidare för strategiska IT-frågor både internt och för verksamheterna samt har ansvar för affärsområdet IT och dess SLA-avtal.

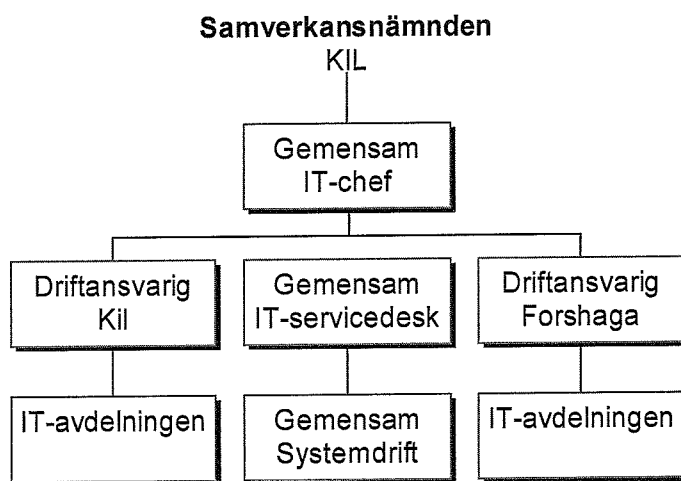
Den gemensamme chefen ansvarar för beredning av ärenden till nämnden och för att nämndens beslut verkställs.

IT-chefen har också personalansvar för personal under den gemensamma nämnden och ett totalansvar för resultat och mål (ekonomi och teknik) för data.

IT-chefen anställs av värdkommunen och har beslutanderätt enligt nämndens delegeringsordning. Organisatoriskt lyder IT-chefen under kommunchefen. IT-chefen är placerad både i Forshaga kommun och Kils kommun samt sitter med i ledningsgrupp eller motsvarande i båda kommunerna.

Strategiska frågor ska beredas av en grupp som består av kommuncheferna i de samverkande kommunerna samt den gemensamme IT-chefen.

### *Organisationsschema under införandet*



### § 8 Personal

Den personal som är berörd får ett personligt erbjudande om anställning i Kils kommun från och med 2010-01-01.

Den som accepterar erbjudandet, säger upp sin tjänst i Forshaga kommun och börjar sin anställning i Kil.

För den som avstår från erbjudandet innebär det att en övertalighetssituation kan uppstå då inte arbetsuppgifterna finns kvar i Forshaga kommun.

Den personal som börjar arbeta i Kils kommun får en tjänst med samma lön och samma sysselsättningsgrad som den man hade i Forshaga kommun.

### *Anställningstid*

Den anställningstid som den anställde har fullgjort i Forshaga kommun räknas som fullgjord i Kil beträffande:

- LAS
- Rätt till föräldraledighet
- Rätt till studieledighet
- Pensionsförmåner
- Avgångsförmåner enligt AGF-KL
- Tjänstegruppplivförsäkringar enligt TGL-KL
- Hedersgåvor i kommunen
- Vad som övrigt förutsätts i Allmänna bestämmelser, AB
- Övrig arbetsrättslig lagstiftning

#### *Semester*

Eventuellt sparade dagar förs automatiskt över till Kils kommun.

#### *Komp-tid och flex-tid*

Komp- och flex-tid regleras innan övergången.

#### *LAS-område*

LAS-området är den anställande nämnden för all IT-personal.

#### *Placeringsort*

Vid övergången 2010-01-01 och ett år framåt gäller att placeringsort är den kommun där man var anställd före övergången.

### § 9 Ekonomi

#### *Uppskattade kostnader 2009*

##### **Gemensamma kostnader 2009**

Teracomförbindelse	80 000 kronor
IT-chef	500 000 kronor
Nämndkostnad	20 000 kronor
Konsulter	100 000 kronor
Hårdvara	120 000 kronor
<b>Summa</b>	<b>820 000 kronor</b>

Dessa gemensamma kostnader finansieras genom kommunbidrag, 50/50-fördelning

Övriga kostnader finansieras av respektive kommuns verksamheter genom debitering från respektive kommuns IT-resultatenheter.

#### *Uppskattade kostnader från och med den 1 januari 2010*

##### **2010**

Teracomförbindelse	85 000 kronor
IT-chef	750 000 kronor
Nämndkostnader	40 000 kronor
<b>Summa</b>	<b>875 000 kronor</b>

Övriga kostnader finansieras av respektive kommuns verksamheter genom debitering från den gemensamma nämndens IT-resultatenhet.

IT-statusen i kommunerna ska vara likvärdig. Detta mäts genom åldersfördelningen på datorarbetsplatserna och annan hårdvara som ska vara nämndens egendom.

Kils kommun övertar Forshaga kommuns datorutrustningar och annan hårdvara som ska vara nämndens egendom. Telefonväxel, telefoner, hänvisningsdator och därtill hörande utrustning övertas inte. De utrustningar som ska övertas inventeras och värderas. Värdet utgår från nyanskaffningspris och fem års avskrivningstid.

Den gemensamma nämnden bokför totalbeloppet som investering med avskrivningstid som är genomsnittlig återstående avskrivningstid.

Den gemensamma nämnden debiterar kommunernas verksamheter ett pris X kronor per stationär datorarbetsplats, Y kronor per bärbar datorarbetsplats och Z kronor för tunna klienter, lika för bägge kommunerna.

Varje samverkande kommun lämnar ett årligt bidrag för att täcka de gemensamma kostnaderna för nämnden. Bidraget ska vara värdkommunen tillhanda senast den 31 december året före budgetåret. För 2009 gäller att bidraget ska vara värdkommunen tillhanda senast 31 maj 2009.

Utgångspunkten för kostnadsfördelningen i övrigt är antalet datorer i respektive kommun per den 1 november året före budgetåret samt kostnader för system som kräver IT-support .

### *Budgetförslag*

Den gemensamma nämnden upprättar ett budgetförslag. Kommunstyrelsen i värdkommunen är ansvarig för budgetprocessen. Budgeten upprättas efter samråd med Forshaga kommun.

Budgetförslaget ska lämnas till kommunstyrelsen vid samma tidpunkt som gäller för övriga nämnder i värdkommunen.

### *Kostnader avseende investeringar*

Kostnaden för investeringar som innebär mjuka förändringar, till exempel att IT-avdelningen vill utveckla interna miljöer, ska fördelas enligt kostnadsfördelningsnyckeln.

Kostnaden för investeringar som innebär hårda förändringar, till exempel uppgradering av maskinpark, utbyggnad av fibernät, tas där kostnaden uppstår.

Om båda kommunerna samtidigt byter till ett gemensamt verksamhetssystem, tar varje kommun sin del av kostnaden. Om en kommun byter verksamhetssystem till samma system som den andra nämnden, delas kostnaden lika. Med kostnad avses här projektkostnad exklusive licenser. Byte ska ske i samråd med verksamheterna i kommunerna.

### *Resultatredovisning*

Eventuellt över- eller underskott överförs till följande verksamhetsår.

Ekonomisk redovisning av nämndens verksamhet ska för varje verksamhetsår lämnas till var och en av de samverkande kommunerna senast den 28 februari närmast efter verksamhetsåret.

Nämndens verksamhet ska utgöra en del av värdkommunens årsredovisning. Kommunstyrelsen i värdkommunen upprättar årsredovisningen. Kommunens årsredovisning ska senast den 15 april lämnas över till revisorerna och kommunfullmäktige. Det är kommunfullmäktige i värdkommunen som godkänner årsredovisningen.

Ett delårsbokslut ska upprättas i enlighet med de regler som gäller för övriga nämnder i värdkommunen.

## § 10 Revision

Nämnden ska granskas av revisorerna i var och en av de samverkande kommunerna. Senast den 15 april lämnas årsredovisningen till revisorerna i båda kommunerna.

Varje kommun beslutar om ansvarsfrihet för hela nämnden och samtliga ledamöter och ersättare.

## § 11 Insyn i förvaltningen

Nämnden ska till respektive fullmäktige i de samverkande kommunerna rapportera hur verksamheten utvecklas och hur den ekonomiska ställningen är. Rapportering sker enligt de regler som gäller för andra nämnder i värdkommunen.

## § 12 Om nämnden

### *Mandatperiod*

Mandatperioden för nämndens ledamöter och ersättare ska vara fyra år räknat från den 1 januari efter det att allmänna val till kommunfullmäktige har hållits i hela landet.

### *Sammansättning*

Nämndens ska bestå av sex ledamöter och sex ersättare. Forshaga kommun utser tre ledamöter och tre ersättare. Kils kommun utser tre ledamöter och tre ersättare.

Nämndens arbetsformer i övrigt framgår av reglementet, § 8-21 (se bilaga).

### *Ordförande och vice ordförande*

Av kommunallagen följer att det är värdkommunens fullmäktige som ska utse nämndens ordförande och vice ordförande. Parterna är emellertid eniga om att värdkommunens fullmäktige som vice ordförande ska utse den person som den andra kommunen föreslår.

Arvodena till ordföranden respektive vice ordföranden ska ligga på samma nivå.

## § 13 Förhållande till tredje man

Endast värdkommunen kan ingå avtal för den gemensamma nämndens räkning. Om en rättshandling eller en annan åtgärd med eller gentemot tredje man har civilrättslig effekt, anses åtgärden rättsligt sett vidtagen av värdkommunen. Det gäller även om åtgärden sker till förmån för eller har direkt effekt för den andra kommunen.

Forshaga kommun accepterar fullt ut och i alla hänseenden de rättsliga effekter som kan uppkomma till följd av rättshandling eller annan åtgärd med anledning av nämndens beslut som vore de uppkomna till följd av egna beslut. Forshaga kommun inträder därför primärt solidariskt i förhållande till värdkommunen med ett ekonomiskt ansvar motsvarande åtgärdens ekonomiska betydelse för värdkommunen. Det sekundära, slutliga ansvaret ska fördelas mellan de samverkande kommunerna.

## § 14 Meddelanden

Meddelanden med anledning av denna överenskommelse ska vara skriftliga.

## § 15 Ytterligare parter

En förfrågan från ytterligare part om anslutning till samverkansnämnden ställs först till IT-chefen, som tillsammans med den ytterligare parten utreder förutsättningarna för en anpassning av den ytterligare partens IT-miljö till samverkansnämndens IT-miljö. Den IT-miljö som råder i samverkansnämnden vid ansökningstillfället utgör grunden för utredningen. Utredningen inklusive en konsekvensbeskrivning ska redovisas skriftligt till samverkansnämnden.

Samverkansnämnden lägger förslag till kommunfullmäktige i samtliga samverkande kommuner om att inkludera ytterligare part i samverkan. Samtliga kommuner måste vara överens om att ytterligare part ska anslutas till nämnden. En överenskommelse ska tas fram och skrivas under av samtliga kommuner.

Eventuella kostnader förenade med att ansluta till nämnden bärs av den ytterligare parten.

## § 16 Tvister

Tvister rörande tolkning och tillämpning av denna överenskommelse ska avgöras genom skiljeförfarande i första hand av kommunfullmäktiges presidier i de båda kommunerna och i andra hand enligt lagen (1991:116) om skiljeförfarande om inte parterna kommer överens om annat.

## § 17 Avveckling av nämnden

I det fall kommunerna väljer att avveckla den gemensamma nämnden och avbryta samarbetet, så är kommunerna överens om att en avveckling innebär risk för en såväl ekonomisk som verksamhetsmässig skada. Vidare så är kommunerna överens om svårigheten att vid överenskommelsens tecknande i detalj beskriva hur gemensamma resurser ska fördelas vid en avveckling. Därför ska avveckling genomföras på sådant sätt att kommunernas skada

minimeras och att gemensamma resurser fördelas i förhållande till gjorda satsningar såväl före överenskommelsens tecknande som under samarbetsperioden.

En återgång av datorutrustningar och annan hårdvara till den ursprungliga kommunens ägo ska ske enligt samma principer som övergången till den gemensamma nämnden.

Avvecklingen ska ledas av respektive kommuns fullmäktigepresidium och beredas av en beredningsgrupp bestående av kommunernas kommunchefer och IT-chefen. En extern utredningsresurs ska kunna anlitas i det fall presidierna finner det nödvändigt.

Förslaget till avvecklingsuppställning ska granskas av respektive kommuns revisorer innan beslut.

Redovisat tillvägagångssätt för avveckling ska tillämpas oavsett om det är en av parterna som begär avveckling eller det är båda parterna gemensamt.

## § 18 Överenskommelsens giltighet

Denna överenskommelse gäller från och med den 1 juni 2009 till och med den utgången av nästa mandatperiod, det vill säga den 31 december 2014. Därefter gäller överenskommelsen 2 år i taget med 12 månaders uppsägningstid.

Överenskommelsen gäller under förutsättning att fullmäktige Forshaga och Kils kommuner har godkänt den och att dessa beslut har vunnit laga kraft.

Denna överenskommelse har upprättats i två original exemplar, varav varje part har tagit var sitt.

### För Forshaga kommun

2009-03-26



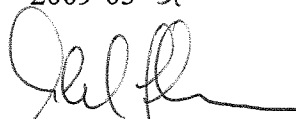
Angelica Rage  
Kommunstyrelsens ordförande



Ingrid Näsström  
Kommunchef

### För Kils kommun

2009-03-31



Mikael Johansson  
Kommunstyrelsens ordförande



Jan-Olov Ragnarsson  
Kommunchef

## Bilaga

Reglemente för samverkansnämnden

