



Uppdaterad 2022-01-27

Miljökonsekvens- beskrivning

Översiktsplan 2040



Forshaga kommun

Fastställt av: Kommunfullmäktige
Fastställt datum: 2022-04-05
Vunnit laga kraft: 2022-04-26
Dokumentet gäller till och med: 2040-12-31
Dokumentet gäller för: Forshaga kommun
Dokumentansvarig: Kommunledningskontoret
Diarienummer: KF/2022:47

Projektledare: SBK Värmland AB

Ansvarig tjänsteperson Forshaga kommun: Nicole Nelson Nyrén, samhällsplanerare

Styrgrupp: Kommunstyrelsens arbetsutskott (KSau)

Arbetsgrupp:

Urban Ledin, miljö- och byggchef

Jan Erik Engström, stadsarkitekt

Lindha Rothén, plan- och bygglovsadministratör

Terese Alexandersson, bygglovshandläggare

Morgan Häggbom, teknisk chef

Anne Hellström, kommunikatör och handläggare kommunteknik och service

Claes Havimäki, enhetschef kultur och fritid

Elin Jonsson, kultur och fritidssamordnare

Foton: SBK Värmland AB (om inget annat anges)

Layout kartor: SBK Värmland AB (om inget annat anges)

Illustrationer: SBK Värmland AB



Innehållsförteckning

Sammanfattning.....	4
1. Bakgrund och avgränsning	5
Om miljöbedömningar.....	5
Beskrivning av planförslaget	6
Beskrivning av processen för miljöbedömningen.....	7
Alternativredovisning.....	7
Sakavgränsning	7
Geografisk avgränsning.....	8
Koppling till övriga mål och planer.....	9
2. Konsekvensbedömning.....	10
Nollalternativet: Om översiktsplanen inte genomförs	10
Alternativ utveckling: Fyra scenarier	11
Planalternativet	15
3. Hållbarhetsbedömning.....	26
Agenda 2030	26
Nationella miljömålen.....	28
4. Åtgärder och slutsatser.....	30

Sammanfattning

Detta är en miljökonsekvensbeskrivning som beskriver miljöbedömningsprocessen som pågår parallellt med framtagandet av Forshaga kommuns översiktsplan för åren 2020-2040. I miljökonsekvensbeskrivningen beskrivs en rad olika alternativ för kommunens utveckling som övervägts under processen. Detta lyfts fram tillsammans med viktiga avvägningar som gjorts inom olika teman och slutligen presenteras en hållbarhetsbedömning av översiktsplanen utifrån Agenda 2030 och de nationella miljökvalitetsmålen.

En översiktsplan är just översiktlig, vilket också gäller miljökonsekvensbeskrivningen. I detta skede redogörs för de stora penseldragen och riktningen stakas ut för framtiden. Prövning av markens lämplighet för ett visst ändamål avgörs först när exempelvis en detaljplan tas fram eller när ett bygglov ges.

I miljökonsekvensbeskrivningen analyseras miljöpåverkan av planalternativet inom följande teman:

- Risk, säkerhet och klimatanpassning
- Naturmiljö
- Kulturmiljö
- Trafik
- Vattenkvalitet
- Hushållning av mark

Översiktsplanen bedöms i huvudsak få en positiv inverkan på miljön då planförslaget underlättar för hållbara transporter, en levande landsbygd och bevarande av de unika värden som finns i kommunen. Men i och med att översiktsplanen är ett strategiskt och övergripande dokument krävs dock åtgärder för att minska risken för betydande miljöpåverkan vid ett senare genomförande av översiktsplanen. Dessa åtgärder har lyfts in i själva översiktsplanen och samlas i en lista i slutet av detta dokument.



1. Bakgrund och avgränsning

Forshaga kommun har tagit fram en översiktsplan för kommunens fysiska utveckling med sikte på år 2040. I planen formuleras en utvecklingsstrategi, användning av mark- och vattenområden föreslås och hänsynstaganden som behöver göras i kommande planering anges. Under hela processen att ta fram översiktsplanen har avvägningar och vägval gjorts för att hantera målkonflikter och planeringsutmaningar för att skapa en översiktsplan som bidrar till en hållbar framtid där jordens resurser och framtida generationers behov inte åsidosätts. Det är denna miljöbedömningsprocess som återges i detta dokument.

Om miljöbedömningar

Enligt 6 kap. 3 § miljöbalken ska en kommun som upprättar en plan enligt plan- och bygglagen göra en strategisk miljöbedömning om genomförandet av planen kan antas medföra en betydande miljöpåverkan. En miljökonsekvensbeskrivning (MKB) används för att beskriva den miljöpåverkan som ett genomförande inom planen kan medföra samt dess effekter och konsekvenser. En översiktsplan antas i princip alltid kunna innebära en betydande miljöpåverkan och ska som regel miljöbedömas.

Miljökonsekvensbeskrivningen ska innehålla:

1. en sammanfattning av planens eller programmets innehåll, dess huvudsakliga syfte och förhållande till andra relevanta planer och program,
2. en identifiering, beskrivning och bedömning av rimliga alternativ med hänsyn till planens eller programmets syfte och geografiska räckvidd,
3. uppgifter om
 - a) miljöförhållandena och miljöns sannolika utveckling om planen eller programmet inte genomförs,
 - b) miljöförhållandena i de områden som kan antas komma att påverkas betydligt,
 - c) befintliga miljöproblem som är relevanta för planen eller programmet, särskilt miljöproblem som rör ett sådant

område som avses i 7 kap. eller ett annat område av särskild betydelse för miljön, och

- d) hur hänsyn tas till relevanta miljö kvalitetsmål och andra miljöhänsyn,
4. en identifiering, beskrivning och bedömning av de betydande miljöeffekter som genomförandet av planen eller programmet kan antas medföra,
5. uppgifter om de åtgärder som planeras för att förebygga, hindra, motverka eller avhjälpa betydande negativa miljöeffekter,
6. en sammanfattning av de överväganden som har gjorts, vilka skäl som ligger bakom gjorda val av olika alternativ och eventuella problem i samband med att uppgifterna sammanställdes,
7. en redogörelse för de åtgärder som planeras för uppföljning och övervakning av den betydande miljöpåverkan som genomförandet av planen eller programmet medför, och
8. en icke-teknisk sammanfattning av 1–7.

Miljöbedömningen ska vara en integrerad del av hela processen att ta fram en översiktsplan. Detta för att planförslaget redan från början ska kunna utformas så att miljöpåverkan vid nyexploatering ska bli så liten som möjligt och att kända miljöproblem ska kunna påverkas positivt genom åtgärder.

Beskrivning av planförslaget

Översiktsplanen som här utgör planförslaget är uppbyggd i tre huvudsakliga delar.

Utvecklingsstrategi (Karta 1):

Olika funktioner och samband pekas ut som ska råda 2040 och vägleda på vägen dit. Innehållet i strategin beskrivs i tabellform på sidan 39-40 i översiktsplanen.

Fem principer för utveckling pekas även ut som ska ge riktning för den fysiska planeringen som komplettering till kartan. Dessa är:

1. Visa älven
2. Hela kommunen ska med
3. Bygg vidare på det unika
4. Utveckla på ett ansvarsfullt sätt
5. Skapa mötesplatser

Markanvändning (Karta 2):

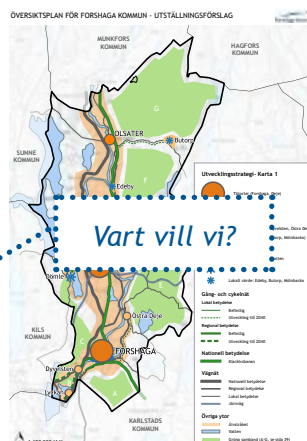
Visar vilken användning olika delar av kommunen har med sikte på 2040. Innehållet i användningen beskrivs i tabellform utifrån sju användningsslag på sidan 43-44 i planen. Användningarna definieras, kommunens avsikt redovisas och riktlinjer sätts upp för utveckling inom användningen.

Sex områden beskrivs närmare där markanvändningen i förslaget skiljer sig mot dagens.

Två nya LIS-områden pekas ut som en komplettering av kommunens LIS-plan från 2017.

Värden och hänsyn (Karta 3 A-G):

Redovisning av statliga och allmänna intressen som planering och utveckling inom kommunen ska tas hänsyn till. Kommunen gör utpekanden av värden identifierade under processen och gör ställningstaganden i både kart- och textform.



Sidan 25-40
översikts-
planen



Sidan 42-56 i
översikts-
planen



Sidan 58-86
översikts-
planen

Beskrivning av processen för miljöbedömningen

Arbetet med att revidera kommunens översiktsplan påbörjades i september 2018 och i jan-uari 2019 hölls ett tidigt dialogmöte med länsstyrelsen. Under mötet diskuterades vilka frågor som var av särskild vikt att hantera under den fortsatta processen att ta fram samrådsförslaget. Senare under våren 2019 inleddes dialog med invånare och de särskilda råd för inflytande som finns i kommunen. Synpunkter inhämtades vid ett antal fysiska träffar där politiker och tjänstepersoner fanns på plats vid olika möten och evenemang. En webbkarta användes även för att inhämta förslag kring utveckling av den fysiska miljön samt information om områden som invånare anser borde bevaras. Under den tidiga dialogprocessen kom över 300 synpunkter in vilka i hög grad påverkat inriktningen på samrådsförslaget till översiktsplan.

Synpunkterna har sammanställts i ett dokument där även fyra olika utvecklings-scenarier använts för att analysera vilken framtidsbild som de olika förslagen stödjer. Översiktsplanens politiska styrgrupp (KSau) diskuterade översiktsplanens inriktning utifrån dessa scenarier och invånarnas synpunkter. I denna process och under hela framtagandet av förslaget till översiktsplan har avvägningar gjorts och utvecklingideér har stämts av mot sedan tidigare identifierade värden och riskfrågor som finns i kommunen.

Den 27 februari 2020 hölls ett avgränsnings-samråd för miljökonsekvensbeskrivningen tillsammans med Länsstyrelsen Värmland. Under detta mötestillfälle presenterade kommunen den avgränsning av sakfrågor och åtgärder i planförslaget som skulle kunna innebära en betydande miljöpåverkan, vilka redogörs för i denna miljökonsekvensbeskrivning.

Alternativredovisning

I miljöbedömningen redogörs för konsekvenserna av följande alternativ, vilka diskuterats under olika skeden av processen med att ta fram översiktsplanen:

Nollalternativet: Översiktsplanen genomförs inte och nuvarande utvecklingstrend fortsätter.

Alternativt utvecklingsscenario: Fyra alternativa utvecklingsscenarier som diskuterats under processen. Utöver dessa lyfts olika sätt att hantera det politiska målet om 50 nya invånare per år med olika bostadstyper, men även alternativet att istället anpassa planen efter prognosen för befolkningsökning i kommunen istället för den politiska ambitionen.

Planalternativet: Översiktsplanen för 2020-2040 med angiven utvecklingsstrategi, föreslagen markanvändning och redovisade hänsynstaganden för kommande planering.

Sakavgränsning

Under processen för miljöbedömningen i samband med framtagandet av översiktsplanen har från början ett brett förhållningssätt tillämpats och en mängd sakfrågor som har att göra med fysisk utformning har vägts in. Efterhand har de frågor som särskilt är aktuella i Forshaga kommuns geografiska kontext kommit att analyseras närmare och utvecklingsförslag har särskilt vägts mot dessa intressen. Dessa sakfrågor kan kallas för särskilt känsliga sakfrågor inom kommunen och analysen av de olika alternativen som lyfts i denna MKB stäms av mot dessa. Sakfrågorna är sådana att en betydande miljöpåverkan kan uppstå om inte hänsyn tas till dessa vid utveckling. Identifierade teman och sakfrågor är:

Risk, säkerhet och klimatanpassning

1. Buller
2. Översvämning och skyfall
3. Ras, skred och erosion
4. Förorenad mark
5. Trafiksäkerhet

Naturmiljö

6. Riksintresse naturmiljövård
7. Naturreservat

Kulturmiljö

8. Analys utifrån det regionala och kommunala kulturmiljöprogrammet

Trafik

9. Riksintresse väg
10. Riksintresse luftfart
11. Riksintresse järnväg

Vattenkvalitet

12. Miljö kvalitetsnormer vatten

Hushållning av mark

13. Jordbruksmark

I det slutliga planförslaget har sedan vissa åtgärder i den byggda miljön formulerats som kan tänkas riskera att innebära en betydande miljöpåverkan vid senare genomförande. Dessa åtgärder är alltså av sådan art att de kan komma att kräva en fördjupad miljöbedömning vid kommande detaljplanläggning eller motsvarande. Dessa åtgärder bedöms vara:

- Omvandlingsområden från industri till stadsbygd
- Utvidgning av industriområdet vid Kvarntorp
- Bro till Lustnäs
- Ny gång- och cykelbro vid Tjärnheden-Dejefors
- Cykelväg till Kil, Östra Deje, Mölnbacka, Dömle och Butorp

Geografisk avgränsning

Miljöbedömningen avgränsas till Forshaga kommun och Klarälvens nedre utlopp som kan påverkas av åtgärder uppströms inom kommunen.

Hållbarhetsdefinition

I miljökonsekvensbeskrivningen används begreppet *hållbar utveckling* återkommande. En hållbar utveckling definieras i detta sammanhang som en utveckling som sker utan att kompromissa med varken jordens resurser eller kommande generationers möjlighet att leva ett gott liv. Hållbarheten har tre dimensioner - en ekonomisk, en social och en ekologisk dimension. De tre perspektiven beskrivs närmare nedan och är tätt sammankopplade samt bygger på varandra.

Ekologisk hållbarhet: Ekologisk hållbarhet innefattar allt som har med jordens ekosystem att göra. Detta innefattar bland annat klimatsystemens stabilitet, luft, land och vattenkvalitet, landanvändning, jorderosion och en mångfald av både arter och livsmiljöer, och ekosystem som exempelvis pollinering och fotosyntes. Människan är beroende av att ekosystemen fungerar, för att vi ska ha goda livsvillkor. En samhällsplanering för ekologisk hållbarhet är intimt sammanvävd med ekosystemen. Produktion av varor och tjänster i samhället får inte kompromissa med ekosystemens bärformåga, det vill säga naturen måste hinna återhämta sig. Att förstå kretsloppen i naturen och hur vårt samhälle påverkar naturen och hur samhället påverkar förutsättningarna för människan är viktigt för



att bygga långsiktig hållbarhet. I den fysiska planeringen kan vi skapa bebyggelse som gynnar en resurssnål livsstil och samspel med ekosystemen. Det kan handla om exempelvis sunda och miljövänliga byggnadsmaterial, hållbara transporter som gång- och cykel i boendemiljöer och närhet till kollektivtrafik. Det kan även vara bebyggelse som har en mångfald av livsmiljöer för ett rikt växt- och djurliv i kommunen.

Social hållbarhet: Social hållbarhet handlar om goda livsvillkor och om att skapa ett samhälle där människa och miljö sätts i centrum och känner sig trygga och får sina rättigheter respekterade. En samhällsplanering med ett socialt hållbarhetsperspektiv måste ta hänsyn till alla människors behov och rörelsemönster. Barn och ungdomars behov ska särskilt uppmärksammas i all samhällsplanering och FN:s barnkonvention ska beaktas i alla kommunala beslut. Viktigt är också att identifiera offentliga miljöer som upplevs otrygga och arbeta för att åtgärda detta.

Ekonomisk hållbarhet: Det finns flera olika definitioner gällande ekonomisk hållbarhet. Inom Forshaga kommun baseras definitionen på en ekonomi som är långsiktig och att använda ekonomin som ett verktyg för att stärka en ekologisk och social hållbar samhällsutveckling. Forshaga kommun ska sträva efter att ha en ekonomi i balans där investeringar, nybyggnation av bostäder och planerad befolkningsutveckling vägs mot detta krav.

Koppling till övriga mål och planer

I översiktsplanen på sidan 26-30 redogörs för kopplingar till nationella och regionala planer. På sidan 31 redogörs även för kopplingarna till övriga kommunala styrande dokument.

I denna miljökonsekvensbeskrivning redogörs även för en fördjupande analys kring planförslagets påverkan och bidragande till de nationella miljö kvalitetsmålen på sidan 25.

2. Konsekvensbedömning

Under detta kapitel beskrivs de olika alternativ som övervägts under miljöbedömningen och vilka miljöeffekter och konsekvenser förslagen kan antas få. För planalternativet beskrivs de åtgärder inom planförslaget som kan antas ge en betydande miljöpåverkan. Inom vissa särskilt angelägna sakfrågor inom kommunen lyfts ett generellt resonemang kring planens eventuella påverkan och avvägningar som gjorts under processen för att undvika negativa konsekvenser.

Nollalternativet: Om översiktsplanen inte genomförs

Nollalternativet i miljöbedömningen av översiktsplanen innebär att befintlig bebyggelseutveckling fortsätter enligt de strukturer och trender som kan ses idag. I Forshaga kommuns fall innebär detta att bostadstillskottet i kommunen främst består av enstaka villor inom Dyvelsten och Lyckan där det finns efterfrågan på tomter. Även befintliga redan planlagda områden för flerbostadshus i Forshaga tätort och villabebyggelse inom Visterud strax norr om tätorten byggs inom nollscenariot. I Deje fortsätter enstaka tomter säljas på Tjärnheden, annars sker ingen bebyggelseutveckling inom tätorten. För övrigt finns i dagsläget ingen strategisk vägledning eller utvecklingsriktningar för bebyggelsen i kommunen utöver gällande detaljplaner och områdesbestämmelser. Den bebyggelseutveckling som sker blir på så sätt slumpartad och sker inte utifrån en analys av bidrag till helhetsbilden av kommunens utveckling. I jämförelse med planalternativet bedöms nollalternativet utifrån detta ge risk för en högre miljöpåverkan.

Konkreta exempel på detta är att avsaknaden av ställningstagande kring vilken typ av område Lyckan och Dyvelsten är gör att områdenas karaktär och framväxt blir slumpartad och styrd av den enskildes efterfrågan. Då det saknas ställningstagande kring hur långt bebyggelseutvecklingen

kan sträcka sig finns risk för påverkan på riksintresseområdet för naturvård och omkringliggande rekreativvärden. I planförslaget finns ställningstagande kring vilken karaktär som områdena ska ha (tätbebyggd landsbygd) samt områdenas geografiska utbredning avgränsas utifrån en avvägning mot andra värden i området.

Det saknas idag även en strategi för lokalisering av verksamheter inom kommunen, vilket gör att goda boendemiljöer riskerar att omöjliggöras om en störande verksamhet placeras så att läget låses. I planförslaget finns en uttalad ambition om hur störande verksamheter ska placeras i förhållande till övrig bebyggelse, och ett strategiskt fördelaktigt läge för utveckling av denna typ av verksamheter pekas ut på Kvarntorp.

I nollalternativet finns inte heller ambitionerna som lyfts i planförslaget kring ett sammanhängande gång- och cykelnät i hela kommunen. Detta gör att byggande på landsbygden riskerar att utebli eller att denna typ av utveckling riskerar att bidra till ett ökat bilberoende som kan ge en negativ miljöpåverkan. Planalternativet ger en möjlighet att se en utveckling i hela kommunen som bygger på ett hållbart transportsystem.

Alternativ utveckling: Fyra scenarier

Under processen att ta fram översiktsplanen har olika avvägningar och vägval gjorts som är en del i miljöbedömningen, likväl som de är avgörande för den framtid för kommunen som målas upp i planförslaget. En del i detta arbete har varit framtagandet av fyra olika scenarier för framtidens Forshaga. Dessa har använts som ett verktyg för att se vilken riktning som olika typer av utvecklingsförslag bidrar till.

Detta har gjorts för hela Värmlands fysiska utveckling i arbetet *Värmland 2060* som är framtaget av SBK Värmland på uppdrag av Region Värmland. I detta arbete har regionens utveckling analyserats utifrån globala trender, normer, nuvarande mål och planer för den fysiska miljön och den utveckling som skett tidigare i länet. Fyra scenarier för länets fysiska utformning 2060 som är lika sannolika eller osannolika målas upp utifrån detta som en hjälp för att analysera hur åtgärder och beslut som vi gör idag påverkar framtiden (läs mer på www.varmland2060.se).

Scenarioplanering utmanar de ofta omedvetna, antaganden som låser fast bilden av framtiden i ett visst spår. Att arbeta med scenarier ger till skillnad från prognoser och visionsarbete

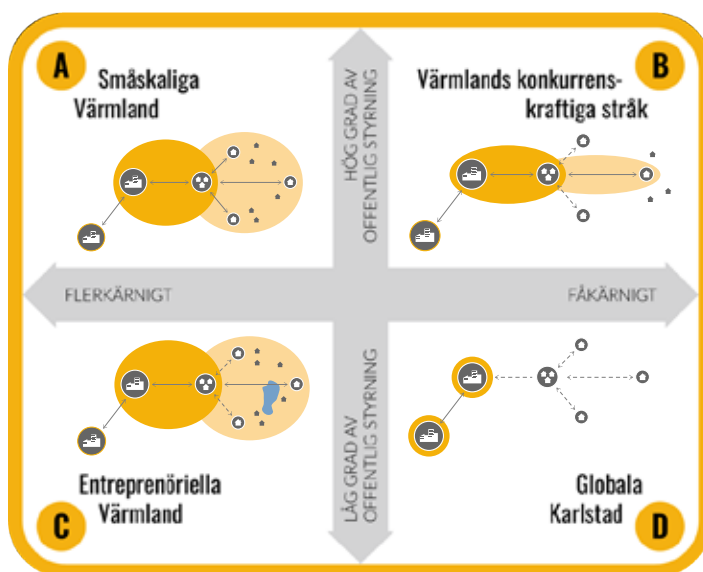
berättelser om omvärlden som ökar förmågan att tidigt identifiera viktiga förändringar och nya trender. De fyra scenarierna för framtidens Värmland som visas nedan bygger på en rad olika faktorer som styr samhällsplaneringen och som vi vet kommer att påverka framtiden – men inte hur.

I det scenariokors som arbetet byggs upp kring presenteras två avgörande motsatsförhållanden som är av central betydelse när den fysiska utvecklingen av regionen analyseras. Det första är om länet utvecklas enligt en fåkärnig struktur (med en tydlig centrering och hög täthet kring de största städerna) eller om utvecklingen går mot en flerkärnig struktur (med levande orter och landsbygder spridda i hela regionen).

Det andra motsatsförhållandet är om planeringen och samhällsutvecklingen kommer till genom en hög grad av offentlig styrning (där stat, region och/eller kommunen styr genom exempelvis lagar och fördelning av offentliga medel) eller genom en låg grad av offentlig styrning (där marknaden och privata initiativ i hög grad styr utvecklingen). Om de två axlarna dras till sin yttersta spets uppstår fyra scenarier som ger helt olika förutsättningar att leva och bo i Värmland.

”Målsättningen är att säkerställa service och jämlika livsvillkor runt om i landet”

”Den rådande uppfattningen är att den enskilde själv ska forma sitt liv och exempelvis välja boplatz efter intresse”



”Utveckling sker i anslutning till de utpekade tillväxtkorridorerna med prioriterade serviceorter och noder”

”Planeringen syftar till att stärka staden där den kraftigaste tillväxten finns”

Illustration: SBK Värmland AB

Scenariebilderna för hela regionen siktar på år 2060, vilket är en längre tidshorisont än Forshaga kommuns översiktsplan har. Scenarierna kan dock användas för att analysera vilken riktning de olika förslagen ger kommunen, vilken i förlängningen bidrar till och påverkas av riktningen för hela Värmland.

En lokal tillämpning har gjorts av det regionala scenariokorset utifrån förutsättningarna i Forshaga kommun. Dessa fyra scenarier

presenteras nedan och har använts i processen för att diskutera dels vilken riktning kommunen ska gå mot vad gäller fysisk utveckling, dels vilken roll kommunen som aktör önskar ta i denna utveckling. Den politiska styrgruppen samt arbetsgruppen bestående av tjänstepersoner har diskuterat var på korset kommunen skulle vilja befinna sig, vilket i sin tur påverkar de avvägningar som gjorts under planarbetet.

I bilden nedan visas de fyra scenarierna och

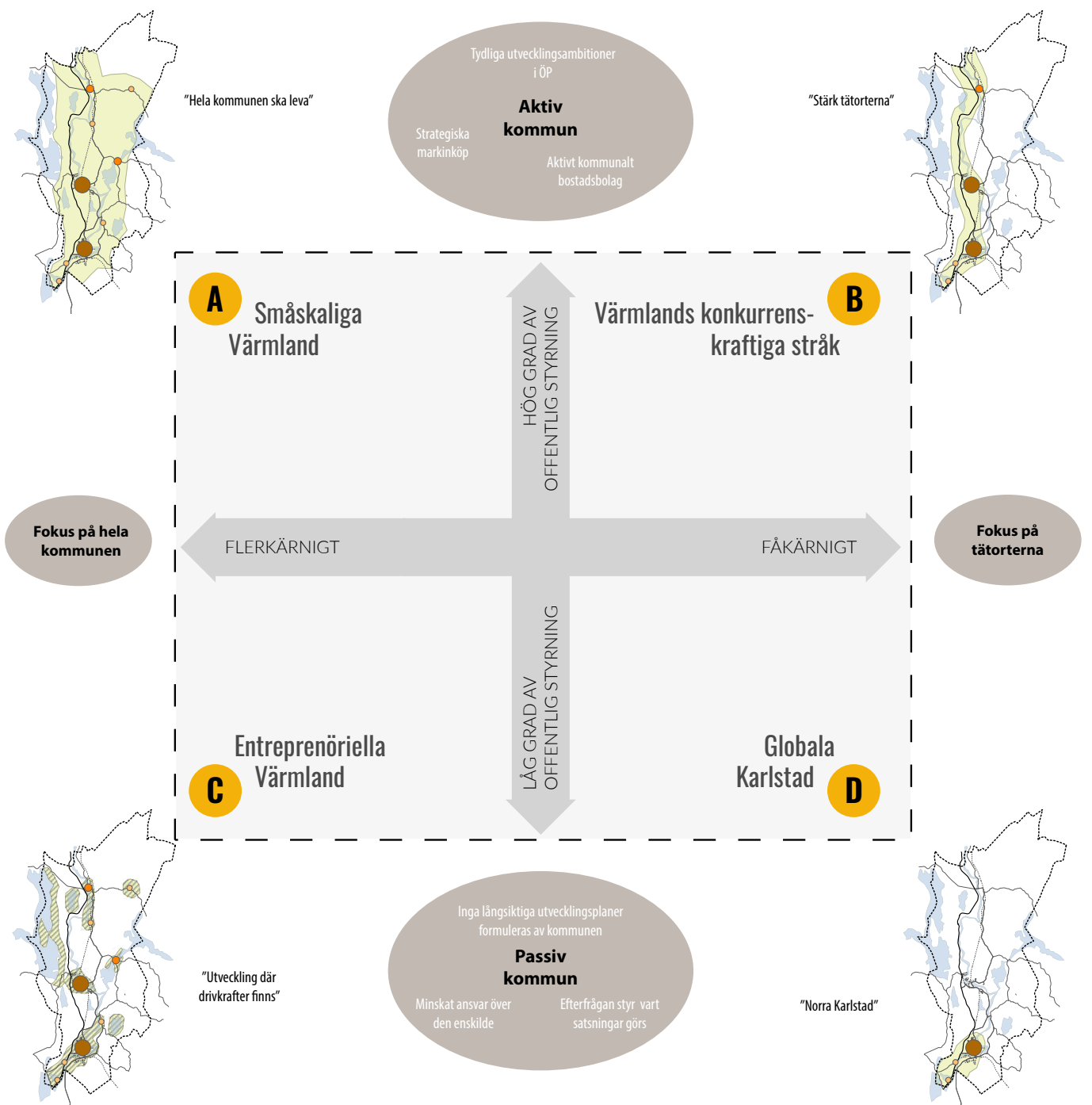


Illustration: SBK Värmland AB

de platser och orter som ligger inom det gröna fältet är de som i scenarierna stärks med hjälp av den fysiska planeringen. Nedan beskrivs utvecklingen och risken för miljöpåverkan inom respektive scenario.

Scenario A: Hela kommunen ska med

I scenariot råder uppfattningen om att det ska gå att bo i hela kommunen, oavsett om det är i tätort eller landsbygd. Det finns i scenariot en uttalad ambition från offentlig sektor, både på statlig, regional och kommunal nivå att möjliggöra detta genom att satsa på hela landet med infrastruktur, service och fördelning av medel. Bland allmänheten finns en acceptans för denna kostnad och tilliten till kollektivet är stort.

För Forshaga kommun betyder scenariot att bostäder tillkommer inom hela kommunen och att infrastrukturen stärks för att skapa förutsättningar för detta. Kommunen har en aktiv roll i utvecklingen och jobbar med strategiska markinköp, där tydliga utvecklingsambitioner och skattefinansierade satsningar görs för att tillhandahålla service runt om i kommunen.

En utvecklingsriktning där scenariot har dragits till sin spets hade kunnat innebära en ytterligare spridning av bebyggelsen, att utvecklingsområden pekats ut på fler ställen i kommunen och att exempelvis älvstråket med dess funktionella samband inte pekats ut. Detta skulle kunna innebära ökad miljöpåverkan i förhållande till planförslaget om det skulle innebära ökat behov av individuella transporter. En tydlig styrning från offentligt håll kring hur ny bebyggelse kommer till ger dock möjlighet att skydda värdefulla naturområden och lokala värden.

Scenario B: Stärk tätorterna

I scenario B ses en utveckling där kommunen främst verkar för en utveckling av tätorterna i kommunen. Urbana kvaliteter och täthet värderas högt, där hållbarhet ses som närhet mellan människor och funktioner. Offentliga medel satsas främst på tätortsutveckling samt på hållbara kommunikationer mellan tätorterna i kommunen och till Karlstad.

I förhållande till planförslaget skulle troligen scenariot draget till sin spets innebära att det som lyfts som älvstråket i översiktsplanen hade koncentrerats till tätorternas direkta närmiljö

och fått en ytterligare styrande funktion vad gäller lokalisering av ny bebyggelse. Stora delar av landsbygden i kommunen skulle få det svårare att leva och utvecklas i scenariot. Resandemönstren i kommunen hade kunnat påverkas i en positiv riktning vad gäller miljöpåverkan och det fysiska avtryck på marken från mänsklig aktivitet skulle minska. Dock skulle den lokala påverkan inom tätorterna och dess direkta omland öka med den högre koncentrationen av bebyggelse och människor.

Scenario C: Utveckling där drivkrafter finns

En utveckling mot scenario C skulle innebära att regleringen av var och hur ny bebyggelse tillkommer luckrats upp betydligt och efterfrågan styr var utveckling sker. I scenariot antas en normförskjutning ha skett där boende på landsbygden och ökad grad av självförsörjning värderas högt. Platser med attraktiva boendemiljöer och entreprenörskap blomstrar medan övriga delar av kommunen avfolkas och har svårare att överleva.

Kommunen är i scenariot en mer passiv part som följer efter med satsningar där det finns privata initiativ och drivkraft. Konkret skulle översiktsplanen i scenariot inte peka ut inriktningen för de olika orterna och platserna i kommunen, utan vara helt flexibel för att anpassas till efterfrågan. Ambitionen om att skapa ett sammanhängande gång- och cykelnät i kommunen är också exempel på ställningstaganden som inte skulle gjorts om detta scenario dragits till sin spets, utan ställningstagandet hade då varit att stödja den aktör som själv identifierar behovet och lyfter det till kommunen.

Då utvecklingen blir svår att förutse i detta scenario och de allmänna intressen som lyfts i kapitlet om värden och hänsyn i översiktsplanen väger lätt, finns det risk för en betydande miljöpåverkan. Särskilt i attraktiva vattennära lägen där en hög bebyggelsekoncentration skulle uppstå.



Scenario D: Norra Karlstad

Det sista scenariot innebär en total fokusering på Karlstad som regionens största stad och platsen där den globala arenan finns. I scenariot är det enda alternativet för att överleva att konkurrera med andra globala städer och det offentliga har i förhållande till marknaden en mycket liten chans att påverka utvecklingen.

Forshaga kommun är i scenariot en tydlig pendlingskommun till Karlstad, men ser ingen stark bebyggelseutveckling då de urbana kvaliteter som finns i Karlstads centrum är de som värderas högst av människor i val av livsplats. Den utveckling som kan ses i scenariot är att kommunen norr om Forshaga tätort avfolkas, men på sikt kan ett bebyggelsetryck uppstå närmast södra kommungränsen när Karlstad växt så pass att bebyggelsen spiller över gränsen.

Planalternativet i förhållande till scenarierna

Vid planering i praktiken är det inte möjligt att välja ett av de fyra scenarierna och använda som facit för hur utvecklingen ska bli i framtiden. Verkligheten innebär ett behov av att kombinera de olika perspektiven och hitta en medelväg som speglar de lokala förutsättningarna och den politiska viljan. Översiktsplanen för Forshaga 2020-2040 kan dock sägas vara främst en avvägning mellan scenario A, B och C. Under processen har perspektivet av att ta med hela kommunen i utvecklingsambitionerna varit tydlig. Detta genom att skapa framåtriktade strategier för utveckling för hela kommunen och lyfta vilka nyckelåtgärder detta kräver från offentligt håll. Det sammanhängande gång- och cykelnätet och att peka ut Olsäter som en potentiell serviceort, utöver Deje och Forshaga, ger en struktur som skapar både förutsättningar för att stärka tätorterna, men också att skapa förutsättningar för utveckling av landsbygderna.

En viktig realitet att förhålla sig till är den offentliga sektorns ekonomiska begränsning i att själv driva en utveckling av den byggda miljön, där privata initiativ och lokala intressegrupper är viktiga aktörer för att skapa reell utveckling. Kommunen vill därför möjliggöra för utveckling där drivkrafter finns, men skapa en struktur som gör att en sammanhållen hållbarhet skapas och övriga platser inte lämnas utanför.

Andra vägval

Under arbetet med översiktsplanen har även andra avvägningar gjorts som påverkar tillämpningen av den utvecklingsriktning som politiken pekat ut. Bland annat har olika form av bostäder övervägts för att tillgodose behovet av nya bostäder. Markanspråket blir olika stort beroende på om tillkommande bostäder blir i form av villabebyggelse, flerbostadshus eller en blandad bebyggelse. En generaliserad studie har gjorts utifrån dessa tre alternativen för bostadsbebyggelsen för att få en uppfattning om vilka markanspråk respektive byggnadstyp innebär. I studien har antalet bostäder utifrån det politiska målet om att växa med 50 invånare per år använts. Detta innebär att ytan för 400 bostäder har prövats i volymstudien. I det slutgiltiga planförslaget har en blandning av bostäder förutsatts, men höjd har tagits för att en stor del av den tillkommande bebyggelsen kan antas ske genom villor. Denna typ av bostäder är den som det finns högst efterfrågan av i kommunen och bedömningen har gjorts att för att nå de politiska målen bör en beredskap för denna markanvändning finnas.

Ett alternativ till att utforma översiktsplanens markanspråk utefter det politiska befolkningsmålet hade varit att utgå från nuvarande takt på befolkningsökningen och prognoser för framtiden. I en nyligen framtagen befolkningsprognos från Region Värmland bedöms Forshaga kommuns befolkning från 2018 ha ökat med 544 personer till 2040 (Region Värmland, 2019). Detta skulle med samma antagande om behov av nya bostäder i förhållande till befolkningsantalet innebära att antalet nya bostäder som översiktsplanen bör ta höjd för är cirka 200 stycken. Detta hade gett ett mindre markanspråk i översiktsplanen och på så sätt mindre miljöpåverkan. Dock skulle översiktsplanen inte fylla sin funktion som strategiskt vägledande dokument och politisk vision för kommunens framtida fysiska utveckling.



Planalternativet

Nedan redogörs för särskilt aktuella sakfrågor att miljöbedöma inom kommunens fysiska utveckling samt de åtgärder och förslag inom översiktsplanen som skulle kunna innebära en betydande miljöpåverkan vid genomförande.

Risk, säkerhet och klimatanpassning

I översiktsplanen ska kommunens syn på hur risk- och säkerhetsfrågor bör hanteras i den fysiska miljön framgå. Förutsättningar inom och ställningstaganden kring nödvändiga hänsynstaganden inom olika sakfrågor presenteras på sidan 75-86 i översiktsplanen. Nedan presenteras de sakfrågor inom vilka en betydande miljöpåverkan riskerar att uppnås om inte frågan lyfts och hanteras på ett tillfredsställande sätt i översiktsplanens genomförande. Inom risk- och säkerhetsfrågorna ska även höjd tas för pågående klimatförändringar.

Buller

I kommunen finns de främsta bullerpåverkade områdena inom tätorterna, i närheten av väg 62 och Bergslagsbanan. Viss påverkan kan finnas inom inflygningsområdet till Karlstad Airport som omfattar södra delen av Lyckan. En bullerutredning genomfördes 2013 för tätorterna där det kunde konstateras att ett antal bostadshus idag är bullerpåverkade. Även i vägplanerna för ombyggnationen av väg 62 kunde konstateras att vissa bostäder invid vägen kräver utökade bullerskydd för att inte riskera ohälsosamt buller vid vägåtgärderna. Bullerskydd finns därför med i planerna. Känd bullerproblematik råder också vid Industrileden i Forshaga tätort där transporter till industriområdet på Näset förekommer. I tidigare arbetsplan för väg 62 delen Deje-Älvkullen (upprättad 2009-06-23, ej fastställd) identifierades problem med buller för närliggande bostäder.

Planförslaget

I planförslaget föreslås ny bostadsbebyggelse i större volymer placeras inom både Lyckan, Dyvelsten och tätorterna Forshaga och Deje. Även förtätning av enstaka bostäder i andra delar av kommunen där en lokal påverkan från exempelvis väg eller järnväg kan tillkomma inom planförslaget. Övriga bulleralstrande verksamheter kan enligt planförslaget främst placeras vid verksamhetsområdet på Kvarntorp. I planförslaget ges en inriktning mot att på lång sikt omvandla delar av industriområdet på Näset i Forshaga till mer tätortsliknande miljöer. Ett område där Stora Enso idag har verksamhet föreslås dock kvarstå som industriområde. Vid framtida lokalisering av ny värmeverksanläggning ska risk för bullerstörning på omkringliggande bebyggelse utredas.

Effekter

Planförslaget kan ge behov av planläggning och utformande av bullerskydd i enstaka utsatta lägen. En utveckling av Näset i Forshaga mot tätort och utveckling av verksamhetsområdet vid Kvarntorp enligt planförslaget antas ge positiva effekter på sikt i att de tunga transporterna minskar genom boendemiljöerna i tätorten.

Konsekvenser

Kostnader för bullerutredningar och eventuella behov av bullerreducerande åtgärder vid genomförande av översiktsplanen inom delar av kommunen kommer krävas.

Åtgärder

- Löpande bevakning av bullerfrågan vid bygglov och planläggning.



Översvämning och skyfall

I de översiktliga kartläggningarna av översvämningssrisker för Klarälven framgår att det finns bebyggda områden som kan komma att drabbas vid höga flöden, främst kopplat till Deje och Forshaga. De i huvudsak drabbade områdena ligger med närhet till både Klarälven och ytterligare ett anslutande vattendrag. Inom Forshaga tätort på Skivedsidan är riskområdena främst låglandet mellan Åsen, Enåsen och Nyback samt bostadsbebyggelsen vid Noransbäcken. På Forshagasidan finns ett riskområde kopplat till Åsmyren. Ett större område där översvämningssrisk råder finns på Sundstad öster om Klarälven mitt emot Näset. I Deje finns de främsta riskområdena i samband med Lustnäs där vatten från Lusten och Klarälven möts. Inom närområdet finns flertalet låglänta områden som regelbundet översvämmas. Den bebyggda miljö som främst riskerar att påverkas är det gamla sågverksområdet på östra sidan om kraftstationen och älven.

I och med klimatförändringarna har risken för översvämning till följd av kraftiga skyfall ökat. I skyfallskarteringen för Forshaga tätort finns vägledning kring vilka de hårdast drabbade områdena utifrån dagens bebyggelse kan

tänkas bli. Karteringen visar att de största problemområdena finns längs vattendragen i Skived, i området kring skolan, sporthallen och Grossbolsgatan centralt i Forshaga samt kring vattendragen mellan Ängsbråten och Lindåsen väst om tätorten.

Planförslaget

I planförslaget lyfts nu gällande rekommenderade nivåer för planering av ny bebyggelse i förhållande till översvämningsskarteringar. Nya större utvecklingsområden för bostäder placeras utanför de identifierade riskområdena. Flera områden som omfattas av översvämningssrisk ingår dock i de generella markanvändningslagen inom vilka ny bebyggelse av olika slag lyfts som möjlig. Dock begränsas denna utveckling av exempelvis översvämningssfrågan genom de angivna rekommendationerna för placering av ny bebyggelse. Detta begränsar i praktiken utbredningen av exempelvis stadsbygden på Skivedsidan i Forshaga. Frågan om skyfall behöver hanteras inom de flesta områden, men har identifierats som planeringsfråga att särskilt beakta för utveckling inom Skivetorp Sätra.



Effekter

Planförslaget bedöms inte ge sådana effekter att förutsättningarna att hantera översvämningsrisken eller risken för stående vatten vid skyfall försämrats. För att inte riskera negativa effekter (såsom skador på bebyggelse) vid exploatering av utvecklingsområdet Skivetorp Sätra krävs dock att en lösning för hantering av skyfall i förhållande till ny planerad bebyggelse redogörs för i samband med detaljplanering av området.

Konsekvenser

Risken för översvämnning begränsar möjligheten att använda vissa områden i anslutning till tätorterna för bostadsbebyggelse och samhällsviktiga funktioner. Nuvarande bebyggelse inom riskområdena riskerar att drabbas vid höga flöden. Inga förbättrande åtgärder finns med i planförslaget, utan förutsättningarna som framkommer i gällande karteringar bedöms fortsatt gälla vid genomförande av planen. Vid planering av ny bebyggelse behöver hänsyn tas till risk för stående vatten och vattnets transportvägar vid skyfall.

Åtgärder

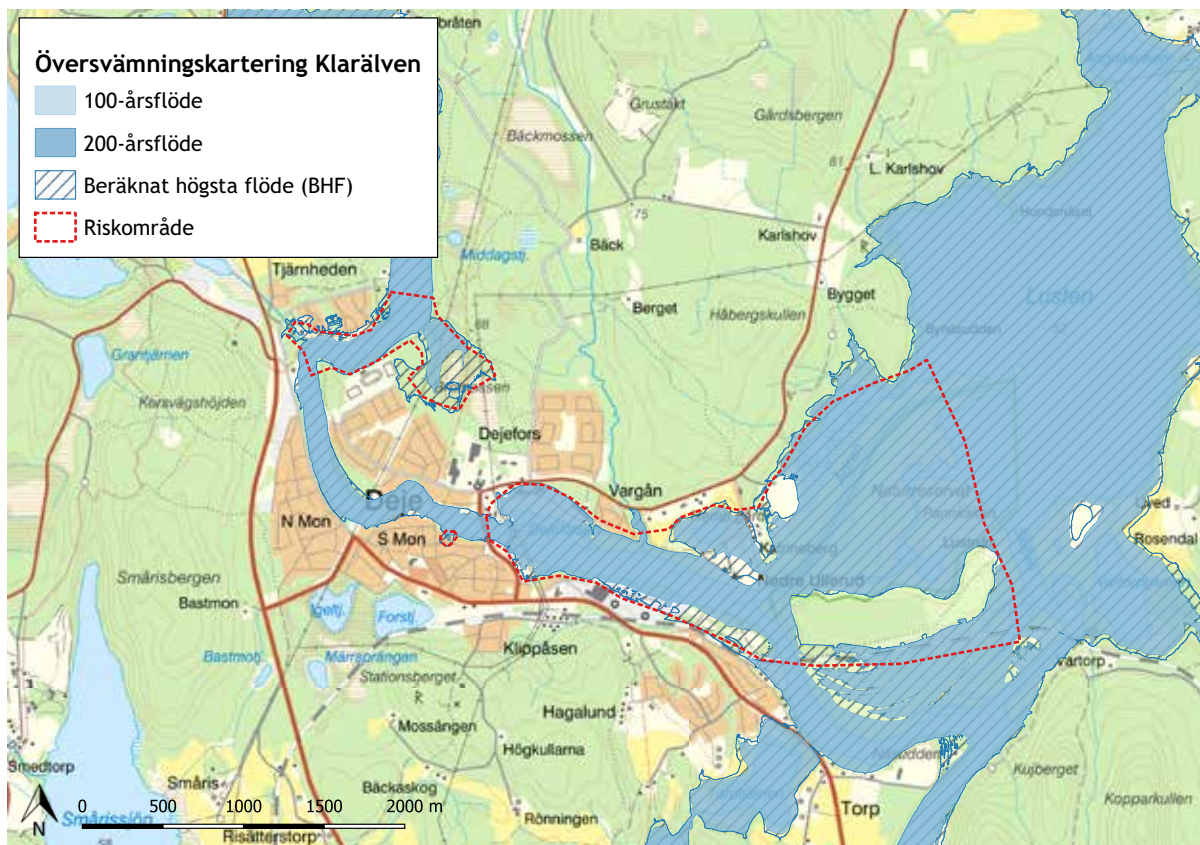
- Placering av bostäder och vägar

inom befintlig ej nyttjad detaljplan på Åsmyren bör stämmas av mot gällande riskkarteringar som inte fanns vid detaljplanens framtagande.

- Risken för stående vatten vid skyfall ska särskilt vägas in i planläggning inom tätbebyggda områden med mycket hårdgjorda ytor.
- Riskberedskap för översvämnning ska finnas och bedrivas inom ramen för kommunens risk- och säkerhetsanalys (RSA).
- Skyfallskartering av Deje tätort

Ras, skred och erosion

Med kommunens geologiska förutsättningar som tidigare avlagringsområde för isälvsmaterial och nu Klarälvens eroderande kraft är riskfrågor kopplat till ras- och skred



ofta närvarande i planeringen. Risk för ras och skred finns på stora delar av strandkanten längs med Klarälven, undantaget områden där berggrunden bryter igenom.

Planförslaget

I planförslaget har de föreslagna utvecklingsområdena i första hand inte placerats i lägen där en uttalad risk för ras och skred förekommer. Utifrån SGU:s översiktliga kartering av akksamhetsområden för skred i finkornig jordart- lutningsanalys berörs dock utvecklingsområdena Olsätter, Södra infarten, Råtorp och del av Skivetorp Sätra, samt LIS-området Södra infarten. Den nya gång- och cykelbron i Deje och bro till Lustnäs berör även det strandnära akksamhetsområdet.

Inom eller i närhet till utpekade utvecklingsområden Näset och Framgården, finns områden som i den översiktliga karteringen av MSB 2015 (beskrivs på sida 79 i översiktsplanen) pekades ut som inte kan klassas som tilfredsställande avseende stabilitet. Risätter-området pekas också ut men föreslås inte utvecklas för bebyggelse utan grönområde, likaså berörs område för ny GC vid Rudshult/Gylterud.

Riskområden ingår i de generella markanvändningsslagen inom vilka ny bebyggelse av olika slag lyfts som möjlig. I planförslaget görs ingen detaljerad studie av riskområden utöver de generella kartläggningar som finns. I de fall där det finns osäkerheter om markstabilitetsförhållandena ska enligt planförslaget en geoteknisk utredning utföras vid detaljplaneläggning eller bygglovsprövning.

Effekter

Utbyggnad enligt planförslaget kan leda till ökad belastning av befintliga markområden.

Konsekvenser

Kostnader vid genomförande av planering och byggnation i anslutning till riskområdena kommer uppstå för utredningar och eventuella skyddsåtgärder.

Åtgärder

- Krav på geotekniska utredningar vid planläggning och bygglov inom riskområden enligt den översiktliga karteringen som framgår i karta 3F och 3G, samt inom de områden som identifierats i kartläggningen som MSB gjorde genom Sweco 2015.
- Bevakning av nuläget och kommunikation med SGI kring behov av fördjupade riskkartläggningar och förebyggande åtgärder.

Förorenad mark

Inom kommunen finns flertalet områden med känd förorenad mark och potentiellt förorenade områden där markundersökning måste föregå byggnation eller bruk. Potentiellt förorenade områden redovisas i länsstyrelsens webb-GIS, men föroreningar kan upptäckas på andra platser än detta och beror oftast på tidigare markanvändning. Där massor använts som fyllnadsmaterial vid markberedning kan även föroreningar finnas som transporterats dit från annan plats.

Planförslaget

I planförslaget föreslås en omvandling av industriområdet på Näset i Forshaga till stadsbebyggelse på lång sikt, vilket innebär att prövning av markanvändningen för bostäder eller annan känslig markanvändning kan göras. Även en utveckling av gamla bruksområdet i Deje till rekreationsområde/grönområde berör ett delvis misstänkt förorenat område.

Effekter

En utveckling i enlighet med planförslaget kommer troligen kräva sanering för att möjliggöra tänkt markanvändning.

Konsekvenser

Kostnader för utredning och sanering kommer tillkomma vid utbyggnad enligt planförslaget.



Åtgärder

- Markundersökning i samband med förändrad markanvändning på Näset i Forshaga.
- Löpande bevaka frågan om förorenad mark i kommunen och långsiktigt sanera äldre industrimiljöer.

Trafiksäkerhet

Identifierade risker i samband med biltrafik inom kommunen finns främst kopplat till väg 62. Trafikverket har fastslagit en vägplan för ombyggnation av vägen med nya infarter till områdena, gång- och cykelpassager till kollektivtrafik samt en ny cykelväg till Norra Sanna i Karlstads kommun.

Planförslaget

I planförslaget lyfts den planerade ombyggnationen av väg 62, vilken är en förutsättning för att riskerna ska minska för boende i Lyckan och Dyvelsten. En ytterligare utveckling av de båda boendeorterna är beroende av att genomförandet av åtgärderna i vägplanen genomförs.

Effekter

Planförslagets utpekande av nya bebyggelseområden i Lyckan och Dyvelsten kan leda till att bebyggelsestrycket ytterligare ökar i områdena.

Konsekvenser

Utveckling av ytterligare bostäder i anslutning till Lyckan och Dyvelsten innan vägplanen är genomförd riskerar att skapa ytterligare risker för människors hälsa och säkerhet.

Åtgärder

- Ta fram detaljplan innan ytterligare utveckling av bostäder vid Lyckan sker.

Naturmiljö

Inom kommunen finns flertalet betydelsefulla naturområden med växt- och djurliv som är viktiga att värna och bevara. Dessa beskrivs på sidan 63-68 i översiktsplanen. Vid utpekande av utvecklingsområden och bedömning av lämplig framtida markanvändning har generellt anpassningar gjorts till förekomst av skyddade naturområden såsom nyckelbiotoper och naturreservat. Nedan konsekvensbedöms påverkan på särskilt

skyddade områden som målkonflikter bedöms kunna uppstå kring vid genomförande av planförslaget.

Riksintresse naturmiljövård - Klarälvens nedre utlopp

Riksintresseområdet vid Klarälvens nedre utlopp som också omfattar Norra Hyn med tillhörande våtmarker. Främst pekas området ut på grund av dess rika fiskfauna och särskilda roll som vandringsområde och avelstakt för klarälvslox och klarälvsöring. Vid planering i anslutande område är det av särskild vikt att åtgärder inte genomförs som kan tänkas påverka vattendragens kvalitet eller skapar vandringshinder.

Planförslaget

I planförslaget har utvecklingen av områdena Lyckan och Dyvelsten begränsats i omfattning för att inte få en sådan spridning att de kan komma att påverka vattendragen med omland som riksintresset omfattar. I planförslaget framgår kommunens ambition om att kunna erbjuda anslutning till det kommunala vatten- och avloppssystemet för tillkommande bebyggelse.

I planförslaget föreslås en ny gång- och cykelbro mellan Tjärnheden och Dejefors, cirka 2,5 km norr om riksintresseområdet, samt en bro från fastland till Lustnäs.

Effekter

Utveckling enligt planförslaget bör inte få effekter som påverkar riksintressets beskrivna värden då de områden som ny bebyggelse ses kunna uppföras inom är avgränsade från de berörda vattendragen. Inriktningen att erbjuda anslutning till det kommunala vatten- och avloppssystemet antas ge positiva miljöeffekter och säkra att inte vattenkvaliteten i omkringliggande vattendrag försämras.

Gång- och cykelbro norr om riksintresseområdet bör inte påverka vattendraget nedströms mer än tillfälligt vid byggnadsskedet.

Föreslagen gångbro över till Lustnäs kommer hamna inom område för riksintresset och bedöms kunna ge positiva effekter genom

förbättrad tillgänglighet till området och möjlighet att utveckla Pannkakan som ett värdefullt besöksmål.

Konsekvenser

Ingen påverkan på riksintresset utifrån beskriven omfattning och inriktning bedöms uppstå.

Åtgärder

- Framtagande av kommunal VA-plan
- Lokalisering av bro till Lustnäs ska göras med hänsyn till riksintressets värden.

Naturresevat

Inom kommunen finns ett antal naturresevat som beskrivs närmare på sidan 64-65 i översiktsplanen. Två områden är under utveckling, Pannkakan som förslag finns att utvidga och Forsnor som är ett nytt föreslaget område.

Planförslaget

I planförslaget presenteras ambitionen om att skapa cykelvägar som binder samman kommunens olika bebyggelsesamlingar. Området med en pågående reservatsbildning i Forsnor kommer troligen att beröras av cykelvägen på sträckan Forshaga till Östra Deje.

En gångbro föreslås mellan fastlandet och ön Lustnäs med naturresevatet Pannkakan.

I planförslaget beskrivs även behovet av myggbekämpning längs delar av Klarälven. Detta kan komma att påverka naturresevatets biologiska förutsättningar och denna fråga är mycket viktig att lyfta in vid bildandet av nya naturresevat.

Effekter

I det tidiga visionsstadiet som önskemålet att utveckla en cykelväg mellan Östra Deje och Forshaga är, är det svårt att säga vilka effekter en utveckling av vägen skulle innebära för de naturvärden som lyfts som argument för reservatsbildningen. Behovet av att myggbekämpa längs med delar av Klarälven kan ge effekter som att målkonflikter kan uppstå inom befintliga naturresevat eller vid tillskapandet av nya naturresevat.

Bron till Lustnäs bedöms kunna ge positiva effekter genom en förbättrad tillgänglighet till området och ökad möjlighet för fler att uppleva naturresevatet.

Konsekvenser

En dragning av ny väg eller breddning av befintlig väg för gång- och cykeländamål kan om inte samordning och dialog sker komma att påverka naturvärdena i området. Dock finns det goda förutsättningar att hitta bra lösningar då frågan lyfts tidigt i processen för att möjliggöra förbättrade möjligheter för gång- och cykeltrafik längs med sträckan. Detsamma gäller påverkan på nuvarande naturresevat och resevat under bildning utifrån myggbekämpningsperspektivet. En god dialog mellan kommun och stat krävs för att minimera påverkan på naturvärden och människor boende längs med älven.

Även ny föreslagen gångbro över till Lustnäs bedöms kunna få negativ påverkan i samband med anläggningsarbetet om inte val av lokalisering och utförande sker med anpassning till naturvärdena i området.

Åtgärder

- Lyft frågan om planer på gång- och cykelväg i området i samband med reservatsbildningen och utred alternativ för att fylla behovet av förbättrade möjligheter för gång- och cykeltrafik i området.
- Fortsatt dialog med statliga myndigheter kring myggbekämpning längs med Klarälven
- Lokalisering och utförande av bro till Lustnäs ska göras med hänsyn till naturresevatets värden.

Natura 2000

Natura 2000-områden är en del av ett nätverk i EU av skyddade områden som utses med stöd av två EU-direktiv: fågeldirektivet och art- och habitatdirektivet. Inom kommunen finns ett flertal Natura 2000-områden som beskrivs närmare på sidan 63-64 i översiktsplanen. Natura 2000 ska bevara värdefull natur, men innebär inte något generellt stopp för pågående markanvändning eller utveckling av samhället. Det måste avgöras i varje enskilt fall vilka åtgärder som kan fortsätta och vilka som inte kan tillåtas.

Planförslaget

I planförslaget presenteras möjligheten att bygga en gångbro mellan Natura 2000-området Pankakan och fastlandet för att förbättra tillgängligheten till Pankakan naturreservat (vars avgränsning överrensstämmer med Natura 2000-området). I bevarandeplan för Pankakan beskrivs att de prioriterade bevarandevärdena är den äldre svämlövskogen som domineras av al och björk och innehåller en stor andel döda träd och död ved.

Effekter

En gångbro kan ge såväl kort- som långsiktiga positiva effekter på människors hälsa genom ökad möjlighet till rörelse i området och upplevelse av naturvärdena som finns på platsen.

Konsekvenser

En ny föreslagen gångbro över till Lustnäs bedöms kunna få negativ påverkan i samband med anläggningsarbetet om inte val av lokalisering och utförande sker med anpassning till naturvärdena i området.

Gångbronns lokalisering och utformning behöver utredas närmare i förhållande till påverkan på Natura 2000-områdets bevarandevärden. För att bedriva verksamheter eller vidta åtgärder som på ett betydande sätt kan påverka miljön i ett särskilt skyddat naturområde krävs tillstånd enligt miljöbalken. Detta innebär att åtgärder som kan ha betydande miljöpåverkan fångas upp och bedöms i ett tidigt skede.

Åtgärder

- Lokalisering och utförande av bro till Lustnäs ska göras med hänsyn till Natura 2000-områdets bevarandevärden.

Kulturmiljö

I kommunen finns olika lämningar efter mänsklig aktivitet, miljöer och byggnader som har kulturhistoriska värden. På sidan 69-70 i översiktsplanen presenteras en rad av dessa. Nedan konsekvensbedöms särskilt värden utpekade i det regionala och kommunala kulturmiljöprogrammet. Detta då det främst bedöms vara värden beskrivna på denna nivå

och de områden som översiktsplanen främst berör som i första hand kan tänkas påverkas av planens genomförande.

Analys av påverkan utifrån regionala och kommunala kulturmiljöprogrammet

I det regionala kulturmiljöprogrammet "Ditt Värmland" finns elva områden utpekade i kommunen som särskilt värdefulla. I det kommunala kulturmiljöprogrammet från 2000 finns arton områden utpekade som särskilt värdefulla och därutöver ett stort antal specifika byggnader.

Planförslaget

En av principerna för utveckling som lyfts i planförslaget är "Bygg vidare på det unika". Detta kan i många fall betyda att kulturhistoriskt intressanta miljöer tas tillvara och lyfts fram som en del platsens identitet.

I planförslaget ges en inriktning för bebyggelsen inom de olika markanvändningsslagen som presenteras på karta 2. Det beskrivs att den huvudsakliga bebyggelseutvecklingen för bostäder antas ske inom älvstråket, inom användningarna stadsbygd och tätbebyggd landsbygd. Dock kan bebyggelse också ses utvecklas i form av enstaka villor inom det som klassas som landsbygd både inom och utanför älvstråket.

I planförslaget lyfts att en uppdatering av kommunens kulturmiljöprogram behövs för att uppdatera kunskapsunderlaget kring de värdefulla miljöerna och byggnaderna i kommunen.

Effekter

Planförslaget innehåller inga hinder för att ny bebyggelse kan tillkomma i olika form inom de områden som omfattas av värdebeskrivningarna i de båda kulturmiljöprogrammen.

Konsekvenser

Vid en oförsiktig komplettering av ny bebyggelse i de kulturhistoriskt intressanta miljöerna kan en negativ påverkan på värdena uppstå. En utveckling i enlighet med planförslaget och principen för utveckling

”Bygg vidare på det unika” kan dock leda till att kulturmiljöer fortsatt underhålls och bevaras om möjlighet finns att utveckla platsen. För att skapa goda förutsättningar för att detta görs utifrån ett aktuellt kunskapsunderlag bör kommunens kulturmiljöprogram uppdateras.

Åtgärder

- Uppdatera kommunens kulturmiljöprogram

Trafik

Koppla till trafik finns två riksintresseområden i kommunen som delvis berörs av översiktsplanens utvecklingsförslag. Läs mer om dessa på sidan 62 i översiktsplanen.

Riksintresse kommunikationer - väg 62

Väg 62 är utpekad som riksintresse utifrån dess funktion som länk mellan norra Värmland och det nationella vägnätet med väg E45 och E18 söder om Forshaga kommun. Detta med hänvisning till arbetspendling och turism.

Planförslaget

I planförslaget finns ambitioner om utveckling som kan komma att i framtiden öka trafikflödena på vägen. Den främsta utvecklingsvolymen kan ses i anslutning till tätorterna Forshaga och Deje. Utanför tätorterna kan den föreslagna utveckling som kan anses mest trafikalstrande ses vid bostadsutveckling inom Lyckan och Dyvelsten, samt utvecklingen av industriverksamheten på Kvarntorp.

Effekter

En ökad trafik på vägen, främst i anslutning till tätorterna och söder ut mot Karlstad.

Konsekvenser

Utveckling enligt planförslaget kan i förlängningen ge ökad omgivningspåverkan och eventuella behov av kapacitetshöjande åtgärder.

Åtgärder

- Kommunera med Trafikverket inför större planerade exploateringar som kan ge ökade trafikflöden.

Riksintresse kommunikationer - luftfart

I kommunen finns ett riksintresseområde för luftfart som gäller inflygningsområdet till Karlstad airport. Riksintresseutpekandet innebär ett stopp för höga föremål som kan störa inflygningsbanan. In- och utflygningar kan också innebära viss bullerpåverkan som blir högre närmare flygplatsen.

Planförslaget

I planförslaget lyfts en utveckling av boendeorten Lyckan fram vilken delvis ligger inom inflygningsområdet till Karlstad airport. Markanvändningen tätbebyggd landsbygd där ytterligare förtätningmöjligheter finns pekas ut på Visterud som också ligger inom riksintresseområdet.

Effekter

Planförslaget möjliggör bostadsbebyggelse inom nämnda områden som inte antas innehålla så pass höga objekt att det kan komma att påverka riksintresset.

Konsekvenser

Planförslaget bedöms inte ge några konsekvenser för riksintresset. Vid detaljplanering av fortsatt utveckling av av bostäder vid Lyckan behöver dock bullerfrågan utifrån flygbulleraspekten finnas med i undersökningen av den kumulativa bullerpåverkan från väg och flyg.

Åtgärder

- Bevaka riksintresset vid bygglov inom området.
- Lyft bullerfrågan från flyg under framtagandet av detaljplan för Lyckan.

Riksintresse kommunikationer - järnväg

Bergslagsbanan som passerar kommunen i väst-östlig riktning är av riksintresse med tanke på godstransporter. Järnvägen passerar genom Deje tätort men ingen station finns i kommunen. Kopplat till järnvägen kan buller uppstå och säkerhetsfrågor finns att ta hänsyn till vid passager över järnvägen.

Planförslaget

I planförslaget lyfts inga utvecklingsförslag i anslutning till järnvägen och de generella rekommendationerna anges att bebyggelse inte bör tillkomma inom 30 meter från järnvägen.

Effekter

Planen bedöms inte ge sådana effekter att det kan komma att påverka järnvägen.

Konsekvenser

Riksintresseutpekandet gör att markområden inom kommunen inte är lämpliga för bostäder.

Åtgärder

- Bevaka buller och riskfrågor som kan uppstå i samband med järnvägen i bygglov och planläggning.

Vattenkvalitet

Vid utveckling inom kommunen är det av vikt att bevaka kvaliteten i kommunens vattendrag, både utifrån naturvårdsintressen och utifrån det samhälleliga behovet av dricksvatten. Läs mer om nuläge och arbetet med vattenkvaliteten i kommunen på sidan 79-80 i översiktsplanen.

Miljö kvalitetsnormer (MKN)

Det ska av en översiktsplan framgå hur kommunen anser att gällande miljö kvalitetsnormer ska följas. Beslutade miljö kvalitetsnormer för vatten anger när statusklassningen god ekologisk status bör uppnås och innehåller en motivering baserad på aktuell statusklassning. Sjöar och vattendrag i kommunen klassas generellt med måttlig ekologisk status, undantaget Klarälven norr om Forshaga tätort där statusen är otillfredsställande. Huvudsakliga anledningar till att vattenförekomsterna inte uppgår god status är flödesregleringar, övergödning och bristande konnektivitet. Det sistnämnda betyder i praktiken vandringshinder för fisk. Delar av Klarälven, Södra Hyn och Emsen bedöms enligt gällande miljö kvalitetsnormer även ha problem med så kallade morfologiska förändringar, vilket betyder att vattenförekomsten är påverkad av anlagda eller brukade ytor nära strandlinjen.

De åtgärder som finns formulerade för att öka andelen vattenförekomster med god status handlar till stor del om att minska miljö påverkan från dammar och kraftverk i vattendragen. Det handlar då dels om en mer miljöanpassad flödesreglering, dels om att skapa vandringsvägar för fisk. Dessa problem hanteras bäst genom omprövningen av

miljö tillstånden för vattenkraften. Problemen med övergödning beror på mänsklig påverkan genom jordbruket och dåligt renande avlopp. Negativ mänsklig påverkan minskas genom att jobba med en utveckling av vatten- och avloppsinfrastrukturen och dagvattenhantering. I arbetet med miljö kvalitetsnormerna ingår även att statusen inte får försämrans.

Planförslaget

I planförslaget föreslås en utveckling av verksamhetsområdet vid Kvarntorp vilket kommer att innebära en ökad grad av hårdgjorda ytor inom området. Även en förtätning inom tätorterna kan innebära att idag genomsläppliga ytor hårdgörs. I markanvändningskartan för planförslaget framgår att områden med tätbebyggd landsbygd, särskilt i anslutning till vattendrag på sikt ska erbjudas anslutning till det kommunala vatten- och avloppssystemet.

Effekter

Ökad andel hårdgjorda ytor, särskilt i anslutning till verksamheter och parkeringsplatser, kan bidra negativt till recipientens möjlighet att nå miljö kvalitetsnormerna. Utvecklingsområdet vid Kvarntorpsån är ett exempel som kan innebära utökad andel hårdgjord yta. Området är dock utpekat utanför närområdet till ån, därmed bedöms inte utpekandet leda till ytterligare negativ påverkan på det morfologiska tillståndet hos recipient. En anslutning av tätbebyggda områden i vattennära lägen på landsbygden till det kommunala vatten- och avloppssystemet kan bidra till att näringstillförseln till intilliggande vattendrag minskar.

Konsekvenser

Den största risken på negativ påverkan på vattenförekomsternas kvalitet kan ses i en otillfredsställande dagvattenhantering och enskilda avlopp. Positiv påverkan på möjligheten att uppnå och bibehålla miljö kvalitetsnormerna kan ses i samordnad hantering av avlopp i vattennära lägen.

Åtgärder

- Lyft tidigt i planerings-/lovprocessen behovet av goda lösningar för dagvattenhantering där vattnet hinner renas innan det når recipienten.
- Lyft särskilt frågan om rening av dagvatten i samband med planläggning och nya etableringar på befintlig planlagd mark inom Kvarntorp.
- I fortsatt prövning säkerställa att närområdet till Kvarntorpsån inte exploateras.

Hushållning av mark

I miljöbalken finns bestämmelser särskilt om hushållning av värdefulla mark- och vattenområden. Brukningsvärd jordbruksmark är ett sådant markslag som "endast får tas i anspråk för bebyggelse eller anläggningar om det behövs för att tillgodose väsentliga samhällsintressen och detta behov inte kan tillgodoses på ett från allmän synpunkt tillfredsställande sätt genom att annan mark tas i anspråk". Läs mer om kommunens markhushållning i kapitel 5 i översiktsplanen och särskilt jordbruksmark på sidan 72-73.

Jordbruksmark

Den senast framtagna statistiken för markanvändning som statistiska centralbyrån presenterar är från 2015. Då uppgick åkermarken till 2825 hektar och betesmarken till 143 hektar inom kommunen som motsvarar 8 respektive 0,4 procent av kommunens yta. Främst finns de bördiga jordarna i Klarälvsdalen med mer spridda jordbruksblock i söder, i norr koncentreras de närmare älven och vid Butorp kring Åstjärn.

Planförslaget

I planförslaget beskrivs att byggande på jordbruksmark ska undvikas. Undantaget kan vara enstaka bostäder där komplettering görs i anslutning till befintlig gårdsbildning. I samband med utvecklingen av området Lyckan och Olsäter tar kommunen ställning till att mark belägen centralt inom befintlig bebyggelsestruktur inte bör klassas som brukbar jordbruksmark (inom användningen tätbebyggd landsbygd respektive stadsbygd). Kommunen har endast gjort begränsade

utpekanden av utvecklingsområden inom jordbruksmark, där så bedöms möjligt utan att ha påverkan på det rationella jordbruket. Detta har gjorts i Dyvelsten, där en mindre remsa kommer kunna ianspråkta för bostäder och i Kvarntorp där befintligt verksamhetsområde är insprängt mellan infrastruktur, jordbruksblock och skjutbanor. Här föreslås en utveckling av industriområdet norrut där en mindre del jordbruksmark ianspråkta. Inom utvecklingsområdet Skivetorp Sätra omfattas jordbruksmark som är avskuren från större sammanhängande block genom gator och skog.

Effekter

En utveckling i enlighet med planförslaget skulle ge effekten att mindre områden som tidigare klassats som jordbruksmark kan bebyggas. Jordbruksblocken ligger nästan i sin helhet avgränsat från övrig brukbar jordbruksmark i närområdet och bedömningen är att påverkan sammantaget inte blir stor på det rationella jordbruket.

Konsekvenser

Minskad andel jordbruksmark inom kommunen kan på lång sikt påverka möjligheten att producera livsmedel. Dock bedöms översiktsplanens föreslagna markanvändning inte negativt påverka dessa möjligheter. De områden som berör jordbruksmark är begränsade och omfattar områden som inte bedöms vara möjliga att återställa för bruk, eller utgör mindre delar av jordbruksblock i anslutning till befintliga bostads- och verksamhetsområden där marken delvis är planlagd för annat ändamål och har ianspråktagits på annat sätt eller är avskuret från sammanhängande jordbruksblock.

Det är dock av vikt att kommunen bevakar de kumulativa effekterna av att tidigare jordbruksmark som idag inte brukas ges nya användningar. Det tar lång tid att skapa brukbar jordbruksmark, där tidigare jordbruksmark kan vara enklare att vid behov återställa än att helt skapa ny jordbruksmark. Utifrån detta bör kommunen bevaka denna fråga löpande.

Åtgärder

- Bevaka löpande och bedöma lämplighet för tidigare jordbruksmark med potential att återställas som ianspråkta för andra ändamål.

Åtgärder som kan innebära en betydande miljöpåverkan

Ett antal utvecklingsförslag som lyfts i översiktsplanen är av sådan art att de i sig kan komma att innebära en betydande miljöpåverkan. Dessa har berörts under föregående genomgång av sakfrågor som översiktsplanens miljöbedömningsprocess har genomsyrats av. Utvecklingsområdena eller åtgärderna redogörs för kortfattat nedan och kan komma att kräva en mer detaljerad miljökonsekvensbeskrivning i samband med senare planläggning.

- Omvandlingsområden industri till stadsbygd
- Utvidgning av industriområde Kvarntorp
- Bro till Lustnäs
- Ny gång- och cykelbro mellan Tjärnheden-Dejefors
- Gång- och cykelväg till Kil, Östra Deje, Mölnbacka, Dömle och Butorp
- Anläggande av nytt värmeverk



3. Hållbarhetsbedömning

I kapitlet tas en bredare ansats kring hållbarhetsfrågans behandling i översiktsplanen som helhet utifrån den globala Agenda 2030 och de svenska nationella miljömålen. Agenda 2030 är den globala överenskommelsen om en handlingsplan för hållbar utveckling som syftar till att nå en socialt, miljömässigt och ekonomiskt hållbar värld till år 2030. De 16 nationella miljö kvalitetsmålen för Sverige innefattar den ekologiska dimensionen av hållbarhet som särskilt fördjupas inom denna miljökonsekvensbeskrivning. Under detta kapitel bedöms Forshaga kommuns bidrag till målen inom arbetet med den fysiska miljön utifrån de förutsättningar som ges i översiktsplanen.

Agenda 2030

Agenda 2030 antogs av FN:s generalförsamling 2015 och alla världens länder har skrivit under och åtagit sig att jobba med målen på nationell, regional och lokal nivå. Målen i Agendan är odelbara och bygger på varandra, men översiktsplanen bedöms särskilt kunna bidra till mål 3, 5, 6, 7, 8, 9, 10, 11, 13 och 15. Nedan redogörs för en kortfattad analys av på vilket sätt översiktsplanen bidrar till målen eller eventuella målkonflikter som kan ses i förslaget.

Mål 3 - God hälsa och välbefinnande

Översiktsplanen bidrar till att skapa ett transportsystem med gång- och cykelvägar i hela kommunen som kommer innebära att det blir enkelt att färdas till jobb och skola med exempelvis cykel. Detta oavsett var i kommunen du bor. I översiktsplanen lyfts också vikten av friluftsområden, iordningställda anläggningar och närheten till skogar och grönstruktur med identifierade sociala värden. Denna planeringsinriktning för efterföljande planering samt åtgärder bedöms bidra till målet om god hälsa och välbefinnande.



De globala målen i Agenda 2030

Mål 5 - Jämställdhet

Genom att lyfta fram alternativa transportmedel mot bil skapas ett infrastruktursystem som i hög grad kan möta de resemönster som kvinnor har i vardagen. När större utvecklingsområden placerats ut i planförslaget har närhet till olika form av service och till det sammanhängande cykel- och gångtrafiknätet prioriterats. Detta kan bidra till att skapa fysiska miljöer som underlättar för kvinnor och män att ha ett jämställt yrkesliv.

Mål 6 - Rent vatten och sanitet för alla

I översiktsplanen lyfts vattenkvalitetsfrågorna och åtgärder kring vatten- och avlopp som kan bidra till att skapa långsiktigt hållbara lösningar.

Mål 7 - Hållbar energi för alla

De anläggningar för vattenkraft som finns inom kommunen bidrar till målet om en hållbar energiproduktion. I den fysiska planeringen är det dock av vikt att även hantera de konsekvenser för exempelvis fiskens fria vandringsväg som kraftverken innebär. Utpekandet av ett område lämpligt för en solcellspark vid Kvarntorp bidrar också till målet. Även ett framtida nytt värmeverk och det löpande arbetet med att förse byggnader med solenergilösningar som exempelvis det kommunala bostadsbolaget bedriver är en del av lösningen för en hållbar energiförsörjning i kommunen.

Mål 8 - Anständiga arbetsvillkor och ekonomisk tillväxt

Översiktsplanen är utformad efter att

kunna bidra till en ekonomisk tillväxt där utveckling av arbetsplatser inom olika sektorer möjliggörs. Vid lokalisering av verksamhetsområden och centrumfunktioner i stadsbygden har närhet till kollektivtrafik och gång- och cykelnätet eftersträvat.

Mål 9 - Hållbar industri, innovationer och infrastruktur

I översiktsplanen pekas en inriktning ut där verksamheter med en omgivningspåverkan i första hand ska placeras utanför tätorterna. Utvecklingsområdet för industriverksamheter vid Kvarntorp lyfts fram som ett alternativ till dagens lokaliseringar. Detta område tillsammans med övriga verksamhetsområden och företagshotell ger goda möjligheter för möten mellan olika branscher. Samtliga områden har närhet till kollektivtrafik och gång- och cykelvägar.

Mål 10 - Minskad ojämlikhet

Översiktsplanen bidrar till målet om minskad ojämlikhet genom att peka ut en struktur där kommunen hålls samman och som inte lämnar något geografiskt område utanför. I översiktsplanen sätts en ambitionsnivå för kommunens arbete med att tillgänglighetsanpassa den fysiska miljön. Kommunen lyfter även fram strategin att skapa mötesplatser, vilka ska syfta till att olika grupper av människor träffas och får förståelse för varandra.

Mål 11 - Hållbara städer och samhällen

Planförslaget bedöms som helhet skapa förutsättningar för en bebyggelsestruktur som



är väl avvägd utifrån olika markanspråk och olika intressen. En hållbar infrastruktur lyfts fram tillsammans med höga ambitioner om tillgång till rekreationsområden och gröna stråk i den mer tätbebyggda miljön.

Mål 13 - Bekämpa klimatförändringarna

I den bebyggelsestruktur som lyfts fram i översiktsplanen, med det tydliga transportstråket med kollektivtrafik och Klarälvsbanan som en ryggrad, till vilken anslutande cykelvägar kopplas upp, kan ett vardagsliv som i hög grad är oberoende av fossila bränslen ses i framtiden.

Mål 15 - Ekosystem och biologisk mångfald

I kommunen finns många naturvärden som lyfts i planförslaget. I den fortsatta planeringen i kommunen är det av stor vikt att dessa värnas och lyfts tidigt i processerna. Kommunens pågående arbete med en grön infrastrukturplan kan vara ett tydligt sätt som de värden så som exempelvis viktiga spridningskorridorer med mera kan identifieras och lyftas i planeringen. I översiktsplanen ger en inriktning om att kommunen ska utvecklas på ett ansvarsfullt sätt, där kunskap om de ekologiska sambanden i kommunen är en viktig del.

Nationella miljömålen

Det svenska miljömålsystemet består av ett generationsmål, 16 miljökvalitetsmål samt ett antal etappmål inom områdena avfall, biologisk mångfald, farliga ämnen, hållbar stadsutveckling, luftföroreningar och klimat. Sveriges miljömål är det nationella genomförandet av den ekologiska dimensionen av de globala hållbarhetsmålen. Många av de nationella miljökvalitetsmålen sammanfaller med de globala målen i Agenda 2030. Nedan ges en kort summering av påverkan inom de miljökvalitetsmål som översiktsplanen främst bedöms beröra (fet stil) samt sambandet med de globala målen.

1. Begränsad klimatpåverkan

Se mål 13 Agenda 2030

2. Frisk luft

Se mål 13 Agenda 2030. På sidan 77 i översiktsplanen beskrivs nuvarande förutsättningar och behovet av att genomföra nya luftkvalitetsmätningar.

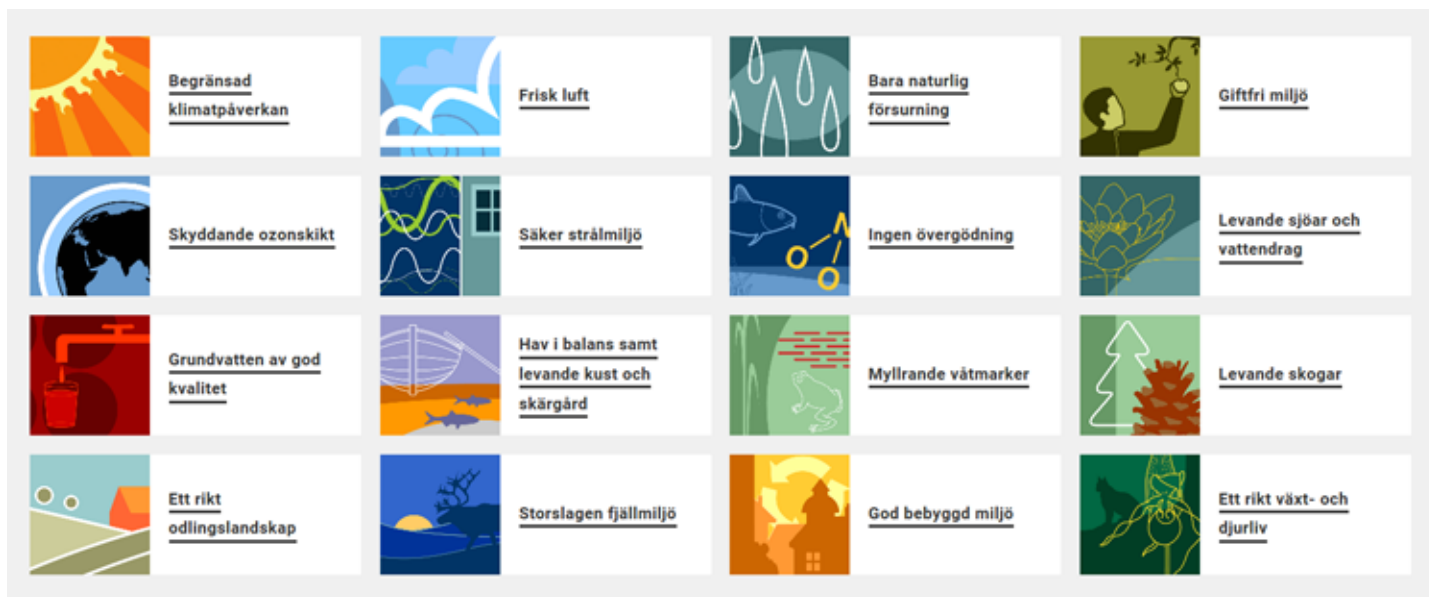
3. Bara naturlig försurning

4. Gifrfri miljö

5. Skyddande ozonskikt

6. Säker strålmiljö

I översiktsplanen beskrivs vikten av att inte planera ny bebyggelse i närheten av ledningar och andra anläggningar som kan avge elektromagnetisk strålning. Utifrån detta bedöms översiktsplanen bidra till att detta miljömål uppfylls.



Sveriges nationella miljökvalitetsmål

7. Ingen övergödning

Se mål 6 i Agenda 2030. Kommunens VA-planering och ambitionerna om att ansluta tätbebyggda områden på landsbygden till det kommunala nätet för avlopp bidrar till målet.

8. Grundvatten av god kvalitet

Grundvattenförekomster i sand/grusförekomster finns i stora delar av Klarälvsdalen där kommunens tätorter och huvudsakliga bebyggda miljö finns. Grundvattenförekomsternas kemiska och kvantitativa status klassas idag som goda. Tidigare industriverksamheter i Deje och Forshaga kan ses påverka grundvattenförekomsterna fortsatt, men denna påverkan bör avta med tiden. Översiktsplanens inriktning att på sikt lokalisera omgivningspåverkande verksamheter till Kvarntorps industriområde är positivt ut grundvattenperspektivet då dessa förekomster inte omfattar detta område.

9. Hav i balans samt levande kust och skärgård

10. Myllrande våtmarker

Se mål 15 Agenda 2030. Översiktsplanen bedöms bidra till målet då ingen våtmark föreslås få någon ny användning, och identifierade sumpskogar pekats ut som värden att bevara i karta 3B.

11. Levande sjöar och vattendrag

I översiktsplanen lyfts bland annat åtgärder för att minska påverkan på sjöar från enskilda avlopp. Detta tillsammans med det vattenvårdande arbete som kommunen genomför inom samarbetet i Klarälvens vattenvårdsförbund och Klarälvens vattenråd bedöms bidra positivt till målet.

12. Levande skogar

Viktiga grönstrukturer i kommunen lyfts fram både i utvecklingsstrategi och i markanvändningsavsnittet av översiktsplanen.

13. Ett rikt odlingslandskap

Ställningstaganden kring jordbruksmark görs i översiktsplanen som bidrar till att lyfta fram vikten av den brukbara marken inom kommunen.

14. Storslagen fjällmiljö

15. God bebyggd miljö

I de fem principerna för utveckling

som beskrivs i översiktsplanen framgår kommunens ambitioner om att den byggda miljön ska bidra med ett mervärde i samhällsutvecklingen. Dessa fem principer berör alla tre dimensionerna av hållbarhet och ska tillämpas vid utveckling av den fysiska miljön i kommunen. Principerna för utveckling, riktningen som ges i utvecklingsstrategin tillsammans med vägledningen som ges kring markanvändningen och kapitlet kring värden och hänsynstaganden bör kunna bidra till målet om att skapa en god bebyggd miljö. Även efterföljande planering som formuleras som åtgärder i översiktsplanen i form av centrumplaner för Forshaga och Deje tätorter samt framtagandet av ett nytt kulturmiljöprogram bör kunna bidra till målet.

16. Ett rikt växt- och djurliv

Se mål 15 Agenda 2030. Kapitlet som handlar om värden och hänsynstaganden i översiktsplanen ger vägledning kring vilka värden vad gäller växt- och djurliv i kommunen. Flera åtgärder som formuleras i översiktsplanen syftar till att bevara och värna dessa värden. Exempel på detta är framtagandet av en grön infrastrukturplan i kommunen.

4. Åtgärder och slutsatser

Som en avslutning sammanfattas slutsatserna från miljöbedömningsprocessen och åtgärder för att minska och följa upp den miljöpåverkan som översiktsplanen kan ge förutsättningar till lyfts fram.

Miljöbedömningsprocessen har varit en del av framtagandet av kommunens översiktsplan. Den största negativa miljöpåverkan har på så sätt undvikits genom att låta de värden och viktiga miljöfrågor som finns i kommunen påverka hur utvecklingsförslagen i översiktsplanen har utformats.

Av de alternativ som undersökts under processen och som presenteras i denna miljökonsekvensbeskrivning är planförslaget därför det alternativ som anses få minst miljöpåverkan. Nollalternativet ger en oförutsägbarhet vad gäller kommunens utveckling och lämnar många frågor åt slumpen. De fyra planeringsscenarioer som undersökts bedöms ge olika grad av miljöpåverkan, där planförslaget är en avvägning mellan de fyra som ger bäst förutsättningar för så liten påverkan som möjligt.

Planförslaget har sina främsta miljöfördelar i att en ambition uttalas om att skapa ett sammanhängande system för gång- och cykeltrafik i hela kommunen. De unika förutsättningar som kommunen har med Klarälvsbanan som stäcker sig från norr till söder och binder samman kommunen med stora delar av Värmland är grundförutsättningen som gör detta möjligt. Utifrån cykelnätet har sedan olika form av utvecklingsområden för bostäder, rekreation och arbete kunnat placeras i lägen där också närhet till kollektivtrafik finns.

Sammanfattningsvis bedöms översiktsplanen bidra till en hållbar bebyggelseutveckling i kommunen utifrån den definition av hållbarhet som gjorts i denna miljökonsekvensbeskrivning. Detta förutsatt att kommunen jobbar aktivt med de åtgärder som formuleras på kommande sida och att utveckling inom kommunen löpande stäms av mot utvecklingsriktningen som ges i översiktsplanen.

Åtgärd utifrån miljöbedömning:	Tidshorizont:	Ansvarig:
Löpande bevakning av bullerfrågan vid bygglov och detaljplanläggning.	Löpande	Miljö- och byggförvaltningen
Placering av bostäder och vägar inom befintlig ej nyttjad detaljplan på Åsmyren bör stämmas av mot gällande riskkarteringar som inte fanns vid detaljplanens framtagande.	Vid eventuell markanvisning eller bygglov	Miljö- och byggförvaltningen
Risken för stående vatten vid skyfall ska särskilt vägas in i planläggning inom tätbebyggda områden med mycket hårdgjorda ytor.	Löpande	Miljö- och byggförvaltningen
Riskberedskap för översvämning ska finnas och bedrivas inom ramen för kommunens risk- och säkerhetsanalys (RSA).	Löpande	Miljö- och byggförvaltningen/ Kommunledningskontoret
Krav på geotekniska utredningar vid planläggning och bygglov inom riskområden enligt den översiktliga karteringen som framgår i karta 3F.	Löpande	Miljö- och byggförvaltningen
Bevakning av nuläget och kommunikation med SGI kring behov av fördjupade riskkartläggningar och förebyggande åtgärder.	Löpande	Miljö- och byggförvaltningen/ Kommunteknik och service
Markundersökning i samband med förändrad markanvändning på Näset i Forshaga.	Vid aktuell detaljplanering eller bygglov	Miljö- och byggförvaltningen
Löpande bevaka frågan om förorenad mark i kommunen och långsiktigt sanera äldre industrimiljöer.	Löpande	Miljö- och byggförvaltningen
Ta fram detaljplan innan ytterligare utveckling av bostäder vid Lyckan sker.	Inom planperioden	Miljö- och byggförvaltningen
Framtagande av kommunal VA-plan.	Inom planperioden	Kommunteknik och service
Kommunicera med Trafikverket inför större planerade exploateringar som kan ge ökade trafikflöden.	Löpande	Kommunledningskontoret
Lyft frågan om planer på gång- och cykelväg i området i samband med reservatbildningen och utred alternativ för att fylla behovet av förbättrade möjligheter för gång- och cykeltrafik i området.	Inom planperioden	Miljö- och byggförvaltningen
Fortsatt dialog med statliga myndigheter kring myggbekämpning längs med Klarälven.	2021-2040	Kommunledningskontoret/ Miljö- och byggförvaltningen
Uppdatera kommunens kulturmiljöprogram.	Inom planperioden	Miljö- och byggförvaltningen
Bevaka buller och riskfrågor som kan uppstå i samband med järnvägen i bygglov och planläggning.	Löpande	Miljö- och byggförvaltningen
Lyft tidigt i planerings-/lovprocessen behovet av goda lösningar för dagvattenhantering där vattnet hinner renas innan det når recipienten.	Löpande	Miljö- och byggförvaltningen
Lyft särskilt frågan om rening av dagvatten i samband med planläggning och nya etableringar på befintlig planlagd mark inom Kvarntorp.	Löpande	Miljö- och byggförvaltningen
Bevaka löpande att inte tidigare jordbruksmark med potential att återställas ianspråkta för andra ändamål.	Löpande	Miljö- och byggförvaltningen
Lokaliseringsutredning för nytt värmeverk.	Inom	Forshaga Energi

